

Pillar Contractor, SIA, būvkom.reģ.nr.12826, Mārtiņš Pošeika, sert.Nr.4-03437; 5-02415

(apsekotājs un tā rekvizīti – fiziskās personas vārds, uzvārds, sertifikāta Nr. vai juridiskās personas nosaukums, reģistrācijas Nr., būvkomersanta reģistrācijas apliecības Nr., juridiskā adrese, tālruņa numurs, elektroniskā pasta adrese)

## Tehniskās apsekošanas atzinums



Dienesta viesnīca, 0100 054 0055, Biešu iela 4, Rīga, LV-1004  
(būves nosaukums, zemes vienības kadastra apzīmējums un adrese)

Rīgas Tehniskā universitāte, mācību iestādes reģ. Nr. 3341000709  
(būves īpašnieks, līguma datums un numurs)

1. veikt būves konstrukciju nolietojuma, mehāniskās izturības un drošības novērtēšanu;
2. veikt defektu fotofiksāciju;
3. veikt inženiersistēmu nolietojuma un atbilstības normatīvo aktu prasībām noteikšanu;
4. sagatavot atzinumu atbilstoši Latvijas būvnormatīvam LBN 405-15 "Būvju tehniskā apsekošana".

(apsekošanas uzdevums, tā izsniegšanas datums)

Atzinums izsniegts 2019.gada 07.jūnijā

SIA "Placis", Meža iela 1, K-1, Rīga, LV-1048, Reģ. Nr. 40103092041

(fiziskās personas vārds un uzvārds vai juridiskās personas nosaukums)

**Saturs**

1. Vispārīgās ziņas par būvi.....	3
2. Situācija.....	4
3. Teritorijas labiekārtojums.....	4
4. Būves daļas.....	5
5. Iekšējie inženiertīkli un iekārtas.....	9
6. Ārējie inženiertīkli.....	11
7. Kopsavilkums.....	12
Pielikumi.....	13
Pielikums Nr.1	

Vizuālās tehniskās apsekošanas atzinums sastādīts ņemot vērā:


1. 09.07.2013. Būvniecības likums (turpmāk – BL);
2. Ministru kabineta 19.08.2014. noteikumi Nr.500 „Vispārīgie būvnoteikumiem” (turpmāk – VBN);
3. Ministru kabineta 02.09.2014. noteikumi Nr.529 “Ēku būvnoteikumi” (turpmāk – ĒBN);
4. Ministru kabineta 30.06.2019. noteikumi Nr.331 “Noteikumi par Latvijas būvnormatīvu LBN 208-15 “Publiskas būves”” (turpmāk – LBN 208-15);
5. Ministru kabineta 19.04.2016. noteikumi Nr.238 “Ugunsdrošības noteikumi” (turpmāk – UN);
6. Ministru kabineta 30.06.2015. noteikumi Nr.333 “Noteikumi par Latvijas būvnormatīvu LBN 201-15 “Būvju ugunsdrošība”” (turpmāk – LBN 201-15);
7. Ministru kabineta 09.06.2015. noteikumi Nr.294 “Noteikumi par Latvijas būvnormatīvu LBN 261-15 “Ēku iekšējā elektroinstalācija”” (turpmāk – LBN 261-15);
8. Ministru kabineta 30.06.2015. noteikumi Nr.339 “Noteikumi par Latvijas būvnormatīvu LBN 002-15 “Ēku norobežojošo konstrukciju siltumtehnika”” (turpmāk – LBN 002-15)
9. Ministru Kabineta 10.01.2012. noteikumi Nr. 48 “Būvju kadastrālās uzmērīšanas noteikumi” (turpmāk – BKUN).

## 1. Vispārīgas ziņas par būvi

(Datus par būvi aizpilda no jaunākās dokumentācijas – būves kadastrālās uzmērīšanas lietas vai būvprojekta)

1.1.	galvenais lietošanas veids	1211 Viesnīcu ēkas
1.2.	kopējā platība (m <sup>2</sup> )	6181,1
1.3.	apbūves laukums (m <sup>2</sup> )	1413,7
1.4.	būvtilpums (m <sup>3</sup> )	24171
1.5.	virszemes stāvu skaits	6
1.6.	pazemes stāvu skaits	1
1.7.	būves kadastra apzīmējums	0100 054 0055 002
1.8.	būves īpašnieks	Rīgas Tehniskā universitāte
1.9.	būvprojekta izstrādātājs (būvprojekta autors)	-
1.10.	būvprojekta nosaukums, akceptēšanas datums	-
1.11.	būves nodošana ekspluatācijā (datums)	1991
1.12.	būves konservācijas datums	-
1.13.	būves atjaunošanas, pārbūves, restaurācijas gads	-
1.14.	būves kadastrālās uzmērīšanas lietas datums	03.04.2003. Būves tehniskās inventarizācijas lieta Nr. 01000540055002-02 (turpmāk – Lieta)
1.15.	cita informācija, kuru apsekotājs uzskata par nepieciešamu	Publiska ēka, III grupa

## 2. Situācija

2.1.	zemesgabala izmantošanas atbilstība teritorijas plānojumam, zemesgabala platība (m <sup>2</sup> – pilsētās, ha – lauku teritorijās)
Zemesgabals adrese ir Indriķu iela 8A, Rīga, LV-1004 (Fotofiksāciju Nr.1). Zemesgabala izmantošana atbilstoši teritorijas plānojuma nav mainīta. Zemesgabala platība ir 8248 m <sup>2</sup> .	
	
Fotofiksācija Nr.1 zemesgabala plāns	
2.2.	būves izvietojums zemesgabalā
Būve novietota zemesgabala centra/austrumu daļā.	
2.3.	būves plānojums
Būve tiek izmantota kā RTU dienesta viesnīca. Būves plānojums daļēji atbilst lietošanas veidam, nav izpildītas LBN 208-15 4.nodaļas prasības, proti, publisku būvju vides pieejamības prasības. Prasība ir rekomendējoša, ko ņemt vērā, veicot pārbūvi vai atjaunošanu. Būves stāvus plānus skatīt Pielikumā Nr.1.	

## 3. Teritorijas labiekārtojums

Apsekošanas objekta vai apsekošanas priekšmeta nosaukums. Īss konstatēto bojājumu un to cēloņu apraksts, tehniskā stāvokļa novērtējums atsevišķiem būves elementiem, konstrukciju veidiem, būves daļām. Atbilstība normatīvo aktu prasībām		Tehniskais nolietojums (%)
3.1.	brauktuves, ietves, celiņi un saimniecības laukumi	50
Būvi ieskauj asfaltbetona ietve un brauktuve. Atsevišķos posmos ir iesēdumi un bortakmeņu bojājumi/neesība. Kopējais stāvoklis ir apmierinošs. Skatīt Pielikumu Nr.1, fotofiksācijas Nr.21; 23; 24.		
3.2.	bērnu rotaļlaukumi, atpūtas laukumi un sporta laukumi	-
Apvidū nav konstatēts		
3.3.	apstādījumi un mazās arhitektūras formas	50
Ap būvi nav apstādījumu un arhitektūras formu. Esošais zaļā zona ir līdzena un nopļauta. Skatīt Pielikumu Nr.1, fotofiksācijas Nr.16; 17; 24.		



3.4.	nožogojums un atbalsta sienas	60
<p>Nožogojums apvidū nav konstatēts. Pie galvenās ieejas mezgla ir izveidota atbalsta siena, kurai ir plaisas un betona atslāņošanās. Skatīt Pielikumu Nr.1, fotofiksāciju Nr.4; 23.</p>		

#### 4. Būves daļas

(Ietver tikai tās būves daļas, kas apsektas atbilstoši apsekošanas uzdevumam)

Apsekošanas objekta vai apsekošanas priekšmeta nosaukums. Īss konstatēto bojājumu un to cēloņu apraksts, tehniskā stāvokļa novērtējums atsevišķiem būves elementiem, konstrukciju veidiem, būves daļām. Atbilstība normatīvo aktu prasībām		Tehniskais nolietojums (%)
4.1.	pamati un pamatne	40
<p>Pēc Lietas būves pamati ir no dzelzsbetona/betona.</p> <p>Atsevišķās pagraba telpās un pirmā stāva telpās, zem kurām nav pagrabstāvs, redzamas pamatnes sēšanās pazīmes, proti, starpsienās ir vērojamas horizontālas plaisas. Skatīt Pielikumu Nr.1, fotofiksāciju Nr.34; 63; 105; 107; 109; 110; 112; 113.</p> <p>Pagrabstāvā nav redzami mitruma radīti bojājumi, kas varētu būt radušies dēļ pamatu konstrukcijas hidroizolācijas bojājumiem/trūkumiem.</p> <p>Lai novērtētu faktisko pamatu stāvokli, nepieciešams veikt atrakumus.</p> <p>Ap būvi izbūvēta asfaltbetona/betona aizsargapmale, kas vietām ir bojāta, iesēdusies. Iesēdumu iemesls ir bojātā/nesošā lietusūdens novadīšana. Skatīt Pielikumu Nr.1, fotofiksāciju Nr.3; 11; 12; 17; 22.</p> <p>Gruntsūdens līmenis nav zināms, inženierģeoloģiskā izpēte un topogrāfiskā uzmērīšana apsekošanas laikā netika veikta.</p> <p>Pamatu un pamatnes tehniskais stāvoklis vērtējams kā apmierinošs.</p>		
4.2.	nesošās sienas, ailu sijas un pārsedzes	40
<p>Pēc Lietas būves ārsienas veidotas no ķieģeļu mūra.</p> <p>Pagraba sienu konstrukcija veidota no dzelzsbetona saliekamajiem blokiem. Skatīt Pielikumu Nr.1, fotofiksāciju Nr.13; 14.</p> <p>Virszemes nesošā sienu konstrukcija veidota no ķieģeļu mūra (silikātķieģeļiem un caurumotajiem celtniecības ķieģeļiem). Skatīt Pielikumu Nr.1, fotofiksācija Nr.7; 8; 10.</p> <p>Nesošajās sienās atsevišķās vietās konstatētas plaisas, kas izskaidrojamas ar pamatnes nevienmērīgu sēšanos kā arī dažādu būvizstrādājumu pielietojumu vienas konstrukcijas ietvaros. Skatīt Pielikumu Nr.1, stāvu plānus un fotofiksāciju Nr.32; 39; 118; 142; 147; 151; 171; 173; 181; 185; 189; 190; 193; 202; 207; 209; 211; 212; 214; 215; 216; 217; 221; 223; 224; 238.</p> <p>Vizuāli novērtējot plaisu raksturu var secināt, ka tām nav redzama progresija, jo plaisu radītie bojājumi ir noputējuši, netīri, plaisu atvērums esošajā stāvoklī atrodas ilgāku laika posmu.</p> <p>Atsevišķās vietās konstatēti mitruma radīti bojājumi, kas ir radušies bojātā/nesošā lietusūdens kanalizācijas novadīšana, jumta un iekšējo inženiertīklu stāvvadu bojājumu dēļ. Skatīt Pielikumu Nr.1, stāvu plānus un fotofiksāciju Nr.11; 37; 38; 70; 71; 88; 133; 152; 186.</p> <p>Lai precīzi noteiktu mitruma rašanās iemeslu, nepieciešams veikt konstrukciju atsegšanu, konkrēti mitruma bojājumu gadījumā, kas veidojas pie iekšējās kanalizācijas stāvvada būves ziemeļu daļas gaitenī. Skatīt Pielikumu Nr.1, stāvu plānus un fotofiksāciju Nr.88; 133; 152; 186.</p>		

<p><b>Avārijas stāvoklī atrodas mūra nesošā siena pie galvenā ieejas mezgla, jo, neesošās lietūsūdens novades sistēmas dēļ, ilgākā laika posmā lietūsūdens ir nokļuvis tieši uz konstrukcijas to bojājot. Konkrētajā vietā mitruma radītie bojājumi ir konstatēti arī iekštelpās. Skatīt Pielikumu Nr.1, fotofiksāciju Nr.2; 106; 108.</b></p> <p>Nesošo sienu, ailu siju un pārsedžu kopējais tehniskais stāvoklis vērtējams kā apmierinošs.</p>		
4.3.	karkasa elementi: kolonnas, rīģeļi un sijas	40
<p>Karkasa elementi (sijas) raksturīgi tikai būves rietumu daļā. Skatīt Pielikumu Nr.1, stāvu plānus, fotofiksāciju Nr.102; 117.</p> <p>Būves 2.stāvā konstatētas plaisas nesošajā sienā pie sijas balsta punkta. Skatīt Pielikumā Nr.1, fotofiksāciju Nr.118.</p> <p>Būves 3.stāvā esošajai sijai konstatētas mikroplaisas. Skatīt Pielikumu Nr.1, fotofiksācija Nr.171.</p> <p>Kopējais karkasu elementu stāvoklis vērtējams kā apmierinošs.</p>		
4.4.	pašnesošās sienas	-
4.5.	šuvju hermetizācija, hidroizolācija un siltumizolācija	-
<p>Pagrabstāvā nav redzami mitruma radīti bojājumi, kas varētu būt radušies dēļ pamatu konstrukcijas hidroizolācijas bojājumiem/trūkumiem. Lai novērtētu faktisko hidroizolācijas stāvokli, nepieciešams veikt atrakumu.</p> <p>Būves norobežojošās konstrukcijas neatbilst LBN 002-15 prasībām.</p>		
4.6.	pagraba, starpstāvu, bēniņu pārsegumi	40
<p>Pēc Lietas būves pārsegums ir no dzelzsbetona/betona.</p> <p>Pagraba, starpstāvu un bēniņu pārsegums veidots no saliekamā dzelzsbetona plātnēm.</p> <p>Būtiski bojājumi, deformācijas apsekošanas brīdī netika konstatētas.</p> <p>Atsevišķās vietās apsekošanas brīdī konstatēts:</p> <ol style="list-style-type: none"> <li>iekšējo inženiertīklu šķērsojumu vietās pārseguma paneļu stiegrojuma betona aizsargkārtas bojājumi, izdrupumi, kā rezultātā ir atsegts stiegrojums, kas ir korodējis. Skatīt Pielikumu Nr.1, stāvu plānus, fotofiksāciju Nr.44; 46; 47; 64; 82; 233;</li> <li>mitruma radīti bojājumi, kas radušies bojātu iekšējo inženiertīklu dēļ un bojāta jumta seguma dēļ. Skatīt Pielikumu Nr.1, stāvu plānus, fotofiksāciju Nr.45; 46; 47; 82; 88; 133; 152; 169; 186; 204; 205; 224; 225.</li> </ol> <p>Kopējais pagraba, starpstāvu un bēniņu pārsegumu stāvoklis vērtējams kā apmierinošs.</p>		
4.7.	būves telpiskās noturības elementi	-
4.8.	jumta elementi: nesošā konstrukcija, jumta klājs, jumta segums, lietūsūdens novadsistēma	Jumta segums 90 Lietūsūdens novadsistēma 90
<p>Jumta nesošā konstrukcija ir no saliekamā dzelzsbetona plātnēm (skatīt punktu 4.6.).</p> <p>Jumta segums ir no ruberoīda.</p> <p>Jumta segums būves ziemeļu daļā ir neapmierinošā stāvoklī, noaudzis ar sūnām, kas kavē ūdens noteci uz lietūsūdens novadsistēmas savācējtrapu, veidojas pelķes, daudz ruberoīda seguma bojājumi gan plaknē gan pieslēgumu vietās pie parapeta un ventilācijas šahtas izvadiem. Skatīt Pielikumu Nr.1, fotofiksāciju Nr.239; 240.</p>		

<p>Jumta segums būves rietumu daļā vizuāli ir apmierinošā stāvoklī, bet būves 6.stāvā/bēniņos konstatēts mitrums, kas norāda uz jumta seguma bojājumiem. Atsevišķās vietās konstatētas peļķes un netīrumi/sanesumi, kas aizdambējuši esošo lietusūdens novadsistēmas trupu. Skatīt Pielikumu Nr.1, fotofiksāciju Nr.243; 244.</p> <p>Būves 6.stāvā/bēniņos konstatēts mitrums jumta seguma bojājumu rezultātā. Skatīt Pielikumu Nr.1, fotofiksāciju Nr.224; 225; 228; 237.</p> <p>Pakārtoti mitruma bojājumi ir radīti arī 5.stāvā. Skatīt Pielikumu Nr.1, fotofiksāciju Nr.204; 205.</p> <p>Lietusūdens novadsistēmas trapi nedarbojas pilnvērtīgi, jo ir daļēji aizdambējušies (nepieciešama tīrīšana) un jumta plakne atsevišķās vietās nav izveidota kritumā (veidojas peļķes). Konstatēti lietusūdens sistēmas nepilnības būves pagrabstāvā. Skatīt Pielikumu Nr.1, fotofiksāciju Nr.71.</p> <p>Bojāta/neesošā lietusūdens novadsistēma no jumta virs galvenā ieejas mezgla un būves dienvidu pusē, kā rezultātā radīti būtiski lokāli nesošās sienas/fasādes bojājumi. Skatīt Pielikumu Nr.1, fotofiksāciju Nr.2, Nr.11; 106; 108.</p> <p>Konstatēti jumta parapeta skārda nosegelementa bojājumi. Skatīt Pielikumu Nr.1, fotofiksāciju Nr.241; 242.</p> <p>Uz mazo jumtu segumiem (virs galvenā ieejas mezgla un būves dienvidu daļā) arī konstatēti bojājumi, sūna. Skatīt Pielikumu Nr.1, fotofiksāciju Nr.132; 143.</p> <p>Būves apsekošanas laikā netika nodrošināta nokļūšana uz jumta daļas virs būves 2.stāva telpām, kas pēc Lietas atrodas virs telpu grupas 004, bet 2.stāva telpās konstatēti mitruma bojājumi arī norāda uz jumta seguma bojājumiem. Skatīt Pielikumu Nr.1, fotofiksāciju Nr.148.</p>		
<p><b>Kopējais jumta seguma un lietusūdens novadsistēmas stāvoklis ir neapmierinošs.</b></p>		
4.9.	balkoni, lodžijas, lieveņi, jumtiņi	50
<p>Balkonu pārsegums veidots no saliekamā dzelzsbetona pārseguma paneļiem. Atsevišķiem paneļiem konstatēts stiegrojuma betona aizsargkārtas neesība un stiegrojuma korozija (skatīt Pielikumu Nr.1, fotofiksāciju Nr.218) un plaisa balkona dz.betona plātnē visā elementa garumā (skatīt Pielikumu Nr.1, fotofiksāciju Nr.199).</p> <p>Balkonu tehniskais stāvoklis vērtējams kā apmierinošs.</p>		
4.10.	kāpnes un pandusi	Ārējās kāpnes 70 Iekšējās kāpnes 40
<p>Būves ārējās kāpnes veidotas no betona ar betona flīžu seguma. Flīžu segums atsevišķās vietās ir bojāts, konstatēti flīžu iesēdumi un nodrupumi. Izbūvētais panduss ir neatbilstošs LBN 208-15 3.4.nodaļai. Nav uzstādītas margas LBN 208-15 32.p. Skatīt Pielikumu Nr.1, fotofiksāciju Nr.1; 6; 9.</p> <p>Ārējo kāpņu un pandusu tehniskais stāvoklis vērtējams kā neapmierinošs.</p> <p>Būves iekšējās kāpnes veidotas no saliekamā dzelzsbetona kāpņu laidieniem, Kāpņu laidieniem nav konstatēti bojājumi. Skatīt Pielikumu Nr.1, fotofiksāciju Nr.25; 85; 103; 115; 116; 131; 139; 151; 172; 173; 190; 191; 238.</p> <p>Iekšējo kāpņu tehniskais stāvoklis vērtējams kā apmierinošs.</p>		
4.11.	starp sienas	70
<p>Būves starpsienas veidotas no ķieģeļu mūra. Atsevišķās telpās (pagrabstāvā un 1.stāva daļā zem kura nav pagrabstāvs) starpsienas ir neapmierinošā stāvoklī, proti, ir novērojamas horizontālas plaisas, kas norāda par starpsienu/pamatnes sēšanos. Skatīt Pielikumu Nr.1, stāvu plānus, fotofiksāciju Nr.31; 52; 63; 105; 106; 107; 109; 110; 111; 112; 113.</p>		

Kopējais starpsienu stāvoklis vērtējams kā apmierinošs.		
4.12.	grīdas	70
<p>Grīdas segums lielākoties veidots no linoleja, nav būtisku bojājumu.</p> <p>Grīdas segums pagrabstāvā ir daļēji demontēts, nenosegti iekšējo inženiertīklu kanāli fotofiksācija Nr.48; 59. Šāds telpu stāvoklis neatbilst BL 9.panta 4.punkta prasībām par lietošanas drošību.</p> <p>Kopējais grīdu stāvoklis vērtējams kā apmierinošs, <b>lokāli pagrabstāvā kā nepamierinošs.</b></p>		
4.13.	ailu aizpildījumi: vārti, ārdurvis, iekšdurvis, logi, lūkas	80
<p>Esošie logi ir koka rāmjos ar divkārtu stiklojumu, tie ir novecojuši un neatbilst LBN 002-15 prasībām, tāpat ir bojāts loga nosedzošais aizsargrāmis. Skatīt Pielikumu Nr.1, fotofiksāciju Nr.18; 43</p> <p>Galvenās ieejā ir uzstādītas PVC durvis, pārējās ārdurvis/iekšdurvis ir metāla vai koka. Skatīt Pielikumu Nr.1, fotofiksāciju Nr.1; 25; 116; 151. Atbilstoši ugunsdrošajiem nodalījumiem nepieciešams uzstādīt ugunsdrošās durvis, kā arī ievērojot UN 19. un 243.punkta prasības jāuzstāda aizvērējmehānismi kāpņu telpu durvīm un jānodrošina durvju atvēršanu evakuācijas izejās (t.sk. atbilstoša furnitūra).</p> <p>Kopējais ailu aizpildījuma stāvoklis vērtējams kā apmierinošs.</p>		
4.14.	apkures krāsnis, virtuves pavarī, dūmeņi	-
4.15.	konstrukciju un materiālu ugunsizturība	-
<p>Būves apsekošanas brīdī būtiskākie trūkumi ar konstrukciju ugunsizturības pazemināšanos konstatēti ar inženiertīklu šķērsojumu vietām, tās nav atbilstoši aizdarītas, noblīvētas. Skatīt Pielikumu Nr.1, fotofiksāciju Nr.51; 78; 79; 94.</p> <p>Lai novērtētu konstrukciju ugunsizturību nepieciešama informācija par ugunsdrošajiem nodalījumiem.</p>		
4.16.	ventilācijas šahtas un kanāli	60
<p>Ventilācijas šahtu izvadi veidoti no ķieģeļu mūra. Atsevišķiem izvadiem konstatēti ķieģeļu izdrupumi, bojājumi. Skatīt Pielikumu Nr.1, fotofiksāciju Nr.245; 246.</p> <p>Informācija par ventilācijas kanālu pārbaudēm apsekošanas brīdī nebija pieejama (UN 80.1.p; 91.p).</p> <p>Kopējais ventilācijas šahtu un kanālu stāvoklis vērtējams kā apmierinošs.</p>		
4.17.	liftu šahtas	-
Apvidū nav konstatēts		
4.18.	iekšējā apdare un arhitektūras detaļas	80
<p>Iekšējā apdare veidota no apmetuma, kas laika gaitā un mitruma rezultātā daudzās vietās ir bojāts. Pielikums Nr.1, fotofiksācija Nr.53; 73; 88; 90; 148; 152; 156; 186; 203; 204; 205</p> <p><b>Lokāli apdares stāvoklis ir neapmierinošs.</b> Pielikums Nr.1, fotofiksācija Nr.35; 37; 45; 46; 106; 108.</p> <p>Kopējais iekšējās apdares stāvoklis vērtējams kā apmierinošs.</p>		
4.19.	ārējā apdare un arhitektūras detaļas	60

Ārējās apdare vietām ir mitra, vērojami ķieģeļu mūra izdrupumi, kas radušies lietusūdens novadsistēmas bojājumu/neesības dēļ. Skatīt Pielikumu Nr.1, fotofiksācija Nr.2; 11.

### Lokāli apdares stāvoklis ir neapmierinošs

Kopējais ārējās apdares stāvoklis vērtējams kā apmierinošs.

4.20.	citas būves daļas	
-------	-------------------	--

## 5. Iekšējie inženiertīkli un iekārtas

(Ietver tikai tos iekšējos inženiertīklus un iekārtas, kas apsekotas atbilstoši apsekošanas uzdevumam)

Apsekošanas objekta vai apsekošanas priekšmeta nosaukums. Īss konstatēto bojājumu un to cēloņu apraksts, tehniskā stāvokļa novērtējums atsevišķiem būves elementiem, konstrukciju veidiem un būves daļām. Atbilstība normatīvo aktu prasībām		Tehniskais nolietojums (%)
5.1.	aukstā ūdens un kanalizācijas cauruļvadi, ventiļi, krāni, sanitārtehniskā iekārta, ūdens patēriņa skaitītāji	90
<p>Aukstā ūdens ievads - maģistrālais cauruļvads ir bojāts, apsekošanas brīdī redzama tā pilēšana. Skatīt Pielikumu Nr.1, fotofiksāciju Nr.83</p> <p>Aukstās ūdensvada ievadmezgls ir novecojis, ūdens noplūde apsekošanas brīdī nav konstatēta. Skatīt Pielikumu Nr.1, fotofiksāciju Nr.84</p> <p>Saimnieciskās kanalizācijas iekšējie inženiertīkli (konkrēti stāvvadi) ir avārijas stāvoklī, atsevišķās vietās ir veikts pagaidu remonts. Skatīt Pielikumu Nr.1, fotofiksāciju Nr.44; 46; 88</p> <p>Iepriekšējā saimnieciskās kanalizācijas stāvvada bojājuma rezultātā iztecējusī kanalizācija nav savākta, šāds telpu stāvoklis neatbilst BL 9.panta 3.punkta prasībām par higiēnu. Skatīt Pielikumu Nr.1, fotofiksāciju Nr.37; 38.</p> <p>Pie sadzīves kanalizācijas stāvvadiem konstatēti mitruma radīti bojājumi. Skatīt Pielikumu Nr.1, fotofiksāciju Nr.169.</p> <p>Lai precīzi noteiktu mitruma rašanās iemeslu, nepieciešams veikt konstrukciju atsegšanu, konkrēti mitruma bojājumu gadījumā, kas veidojas pie iekšējās kanalizācijas stāvvada būves ziemeļu daļas gaitenī. Skatīt Pielikumu Nr.1, stāvu plānus un fotofiksāciju Nr.88; 133; 152; 186.</p> <p>Sanitārtehnisko līdzekļu pieslēguma vietas pie esošajiem inženiertīkliem ir novecojušas, nav hermētiskas, pagrabstāvā vispār nefunkcionē. Skatīt Pielikumu Nr.1, fotofiksāciju Nr.54; 55; 98; 155; 176; 178; 195; 198</p> <p>Inženiertīklu šķērsojumu vietu aizdares nav veikta atbilstoši būvniecība pieņemtajām normām. Skatīt Pielikumu Nr.1, fotofiksāciju Nr. 51; 78; 79; 94.</p>		
<p><b>Aukstā ūdens un kanalizācijas iekšējie inženiertīkli atrodas neapmierinošā stāvoklī.</b></p>		
5.2.	karstā ūdens cauruļvadi, to izolācija, ventiļi, krāni, ūdensmaisītāji, žāvētāji, ar cieto kurināmo apkurināmie ūdens sildītāji, ūdens patēriņa un siltumenerģijas patēriņa skaitītāji un citi elementi	60
<p>Sanitārtehnisko līdzekļu pieslēguma vietas pie esošajiem inženiertīkliem ir novecojušas.</p> <p>Iekšējā karstā ūdens ūdensvada sistēma kopumā atrodas apmierinošā stāvoklī.</p>		
5.3.	ugunsdzēsības ūdensvads, automātiskās ugunsdzēsības sistēmas un dūmaizsardzības risinājumi	-
<p>Apsekošanas brīdī iekšējā ugunsdzēsības ūdensvada sistēma nefunkcionē, par ko ir veikts atbilstošs ieraksts pie informācijas par veikto iekšējās ugunsdzēsības ūdensvada krāna un tā aprīkojuma pārbaudi. Skatīt pielikumu Nr.1, fotofiksācija Nr.25; 201.</p>		



<p>Šāda situācija ir pretrunā ar UN 100.p. Nav uzstādīta automātiskās ugunsdzēsības sistēma un pilnībā nodrošināts avārijas un evakuācijas apgaismojums. Informācija par Valsts ugunsdzēsības un glābšanas dienesta veiktajām pārbaudēm apsekošanas brīdī nebija pieejama.</p> <p><b>Ugunsdzēsības ūdensvada stāvoklis vērtējams kā neapmierinošs (tas nefunkcionē).</b></p>		
5.4.	apkures sistēma, tās cauruļvadi, stāvvasi, ventiļi, cauruļvadu izolācija, apkures katli, siltummaiņi, mēraparāti, automātika un citi elementi	70
<p>Centrālāpkure tiek nodrošināta no vietējās katlumājas, kas atrodas atsevišķi blakus būvē. Siltummezgls ir novecojis, ir mainīti atsevišķi ventiļi. Skatīt Pielikumu Nr.1, fotofiksāciju Nr.62 Apsekošanas brīdī centrālāpkure nedarbojas, līdz ar to nevar pilnībā veikt tās novērtēšanu.</p> <p>Apkures sistēmas stāvoklis vērtējams kā apmierinošs.</p>		
5.5.	centrālāpkures radiatoru, kaloriferu, konvektoru un to pievadu, siltuma regulatoru	70
<p>Centrālāpkurei tiek izmantoti čuguna radiatoru, kas ilgākā laika periodā var būt aizsērējuši. Skatīt Pielikumu Nr.1, fotofiksāciju Nr.62. Apsekošanas brīdī centrālāpkure nedarbojas, līdz ar to nevar pilnībā veikt radiatoru novērtēšanu.</p> <p>Centrālāpkures radiatoru stāvokli vērtējams kā apmierinošs.</p>		
5.6.	ventilācijas un gaisa kondicionēšanas iekārta	
<p>Esošās mehāniskās ventilācijas iekārtas ir daļēji demontētas, attiecīgi sistēma nefunkcionē. Skatīt Pielikumu Nr.1, fotofiksāciju Nr.50; 61. Mehāniskās ventilācijas kanāli ir izbūvēti gar ēkas fasādi, tie ir novecojuši, korodējuši. Skatīt Pielikumā Nr.1, fotofiksāciju Nr.13; 19; 14.</p> <p><b>Ventilācijas iekārtas stāvoklis vērtējams kā neapmierinošs (sistēma nefunkcionē).</b></p>		
5.7.	atkritumu vadi un kameras	-
5.8.	gāzesvadi un iekārtas, gāzes ūdenssildītāji, gāzes apkures katli, gāzes patēriņa skaitītāji	-
5.9.	elektroapgādes sistēma un elektrotehniskās ietaises	85
<p>Elektroapgādes sistēma lokālās vietās ir bojāta, proti, bojāta kabeļu izolācija un elektroiekārtu bojājumi (UN 54.p; 55.p; 62.1.p; 62.4.p). Skatīt Pielikumu Nr.1, fotofiksācijas Nr.25; 33; 60; 75; 87; 94; 114; 134; 138; 179; 196; 200. Atsevišķās vietās pie elektroinstalācijas nosegkārbām redzami kvēpi. Skatīt Pielikumu Nr.1, fotofiksāciju Nr.138. Informācija par elektroinstalācijas pārbaudēm apsekošanas brīdī nebija pieejama (UN 56.p).</p> <p>Kopējais elektroapgādes sistēmas stāvoklis ir vērtējams kā apmierinošs. <b>Lokālās vietās stāvoklis ir neapmierinošs.</b></p>		
5.10.	apsardzes, signalizācijas, saziņas un citas iekārtas	-

5.11.	vājstrāvas tīkli un ietaises	-
5.12.	lifta iekārta	-
<b>Apvidū nav konstatēts</b>		
5.13.	citas ietaises un iekārtas	-

## 6. Ārējie inženiertīkli

(Ietver tikai tos ārējos inženiertīklus, kas apsekoti atbilstoši apsekošanas uzdevumam)

Apsekošanas objekta vai apsekošanas priekšmeta nosaukums. Īss konstatēto bojājumu un to cēloņu apraksts, tehniskā stāvokļa novērtējums atsevišķiem būves elementiem, konstrukciju veidiem, būves daļām. Atbilstība normatīvo aktu prasībām		Tehniskais nolietojums (%)
6.1.	ūdensapgāde	-
6.2.	kanalizācija	-
<b>Būves pieguļošajā teritorijā nenosegta sadzīves kanalizācijas aka, augsts iekrišanas risks. Pielikums Nr.1, fotofiksācija Nr.15</b>		
6.3.	drenāžas sistēmas	-
6.4.	siltumapgāde	-
6.5.	gāzes apgāde	-
6.6.	zibensaizsardzība	-
<b>Būvei nav uzstādīta zibensaizsardzība. LBN 261-15 44.p.</b>		
6.7.	citas sistēmas	-

## 7. Kopsavilkums

7.1.	būves tehniskais nolietojums																												
<p>Būves kopējais tehniskais nolietojums apsekošanas brīdī sastāda 42,5 % atbilstoši tabulai Nr.7.1.1.</p> <p>Lokālās vietās ir konstatētas konstrukcijas, kuras ir neapmierinošā stāvoklī vai avārijas stāvoklī, piemēram, nesošā siena pie galvenās ieejas (t.sk. iekšējā/ārējā apdare), jumta segums, un iekšējie inženiertīkli.</p> <p style="text-align: right;">Tabula Nr.7.1.1.</p> <p style="text-align: center;">Būves kopējā tehniskā nolietojuma aprēķins atbilstoši BKUN 5.pielikumam</p> <table border="1" data-bbox="424 584 1246 898"> <thead> <tr> <th>Konstrukcija</th> <th>Ēkas konstruktīvo elementu īpatsvars</th> <th>Nolietojums, %</th> <th>Kopējais nolietojums, %</th> </tr> </thead> <tbody> <tr> <td>Pamati</td> <td>0.08</td> <td>40</td> <td>3.2</td> </tr> <tr> <td>Ārsienas</td> <td>0.52</td> <td>40</td> <td>20.8</td> </tr> <tr> <td>Pārsegumi</td> <td>0.3</td> <td>40</td> <td>12</td> </tr> <tr> <td>Jumts (nesošā konstrukcija)</td> <td>0.05</td> <td>40</td> <td>2</td> </tr> <tr> <td>Jumts (segums)</td> <td>0.05</td> <td>90</td> <td>4.5</td> </tr> <tr> <td style="text-align: center;"><b>Kopā:</b></td> <td style="text-align: center;"><b>1</b></td> <td></td> <td style="text-align: center;"><b>42.5</b></td> </tr> </tbody> </table>		Konstrukcija	Ēkas konstruktīvo elementu īpatsvars	Nolietojums, %	Kopējais nolietojums, %	Pamati	0.08	40	3.2	Ārsienas	0.52	40	20.8	Pārsegumi	0.3	40	12	Jumts (nesošā konstrukcija)	0.05	40	2	Jumts (segums)	0.05	90	4.5	<b>Kopā:</b>	<b>1</b>		<b>42.5</b>
Konstrukcija	Ēkas konstruktīvo elementu īpatsvars	Nolietojums, %	Kopējais nolietojums, %																										
Pamati	0.08	40	3.2																										
Ārsienas	0.52	40	20.8																										
Pārsegumi	0.3	40	12																										
Jumts (nesošā konstrukcija)	0.05	40	2																										
Jumts (segums)	0.05	90	4.5																										
<b>Kopā:</b>	<b>1</b>		<b>42.5</b>																										
7.2.	secinājumi un ieteikumi																												
<p>Būves vizuālās apsekošanas laikā netika nodrošināta piekļuve visām telpām (skatīt Pielikumu Nr.1, stāvu plānus), jo atsevišķas telpas ir nodotas īrniekiem (bija slēgtas).</p> <p>Vizuālās apsekošanas laikā būves fasādes daļā un nesošajās konstrukcijās netika konstatētas deformācijas, plaisas vai bojājumi, kas norādītu uz to, ka būve neatbilst BL 9.panta 1.punkta prasībām par mehānisko stiprību un stabilitāti.</p> <p>Būves ekspluatācijas laikā konstatējot plaisu tālāku progresiju (skatīt punktu 4.2) nepieciešams veikt padziļinātu tehnisko apsekošanu ar mērķi noskaidrot plaisu rašanos cēloņus un nepieciešamās darbības, lai to novērstu. Ieteikums uz norādītajām plaisām uzstādīt markas ar mērķi 1x mēnesī vizuāli kontrolēt vai nav notikusi plaisu tālāka attīstība.</p> <p>Būves pārbūves vai atjaunošanas gadījumā būvkonstruktoram nepieciešams izvērtēt konstatētās plaisas un nepieciešamību pēc padziļinātas tehniskās izpēti, kā arī būvprojektā paredzēt nepieciešamos risinājumus pamatojoties uz nestspējas aprēķinu atbilstoši plānotajām slodzēm.</p> <p>Pēc iespējas ātrāk nepieciešams veikt šādu darbus, ievērojot pastāvošos Latvijas būvnormatīvus:</p> <ol style="list-style-type: none"> <li>1) jumta seguma nomaiņu/atjaunošanu, lai nodrošinātu tā hermētiskumu, kā arī lietussūdens novadsistēmas sakārtošanu, īpaši pie galvenās ieejas;</li> <li>2) iekšējo inženiertīklu nomaiņu/atjaunošanu/uzstādīšanu (ūdensapgādes ievades maģistrālais cauruļvads, kanalizācijas cauruļvadi, ugunsdzēsības ūdensapgāde un automātiskās ugunsdzēsības signalizācija, lokāla elektroinstalācija un zibens aizsardzības sistēma);</li> <li>3) inženiertīklu šķērsojumu vietu aizdare ņemot vērā ugunsdrošos nodalījumus;</li> <li>4) Pagrabstāvā iesākto būvdarbu pabeigšana, daļēji demontētās grīdas atjaunošana;</li> <li>5) novērst pagrabstāva telpās konstatēto neatbilstību BL 9.panta 3.punkta prasībām par higiēnu.</li> </ol>																													

- 2) iekšējo inženiertīklu nomaiņu/atjaunošanu/uzstādīšanu (ūdensapgādes ievades maģistrālais cauruļvads, kanalizācijas cauruļvadi, ugunsdzēsības ūdensapgāde un automātiskās ugunsdzēsības signalizācija, lokāla elektroinstalācija un zibens aizsardzības sistēma);
- 3) inženiertīklu šķērsojumu vietu aizdare ņemot vērā ugunsdrošos nodalījumus;
- 4) Pagrabstāvā iesākto būvdarbu pabeigšana, daļēji demontētās grīdas atjaunošana;
- 5) novērst pagrabstāva telpās konstatēto neatbilstību BL 9.panta 3.punkta prasībām par higiēnu.

Ilgtermiņā ir jāparedz šādi darbi, ievērojot pastāvošos Latvijas būvnormatīvus:

- 1) energoefektivitātes uzlabošanas pasākumi, proti, konstrukciju siltināšana, logu nomaiņa;
- 2) mehāniskās ventilācijas atjaunošana;
- 3) publiskas būves vides pieejamības prasību nodrošināšana;
- 4) pilns telpu apdares remonts.

Kopējo apsekošanā konstatēto defektu sarakstu skatīt Pielikumā Nr.1

Tehniskā apsekošana veikta 2019.gada 29.maijā

Mārtiņš Pošeika, sert.Nr.4-03437; 5-02415

(izpildītāja paraksts (vārds, uzvārds, sertifikāta numurs))

Pillar Contractor, SIA, būvkom.reģ.nr.12826, valdes priekšsēdētājs, Jānis Lāčaunieks

(juridiskās personas vadītāja vārds, uzvārds un paraksts)

Pillar Contractor, SIA, būvkom.reģ.nr.12826, valdes loceklis, Rūdolfs Legzdīns

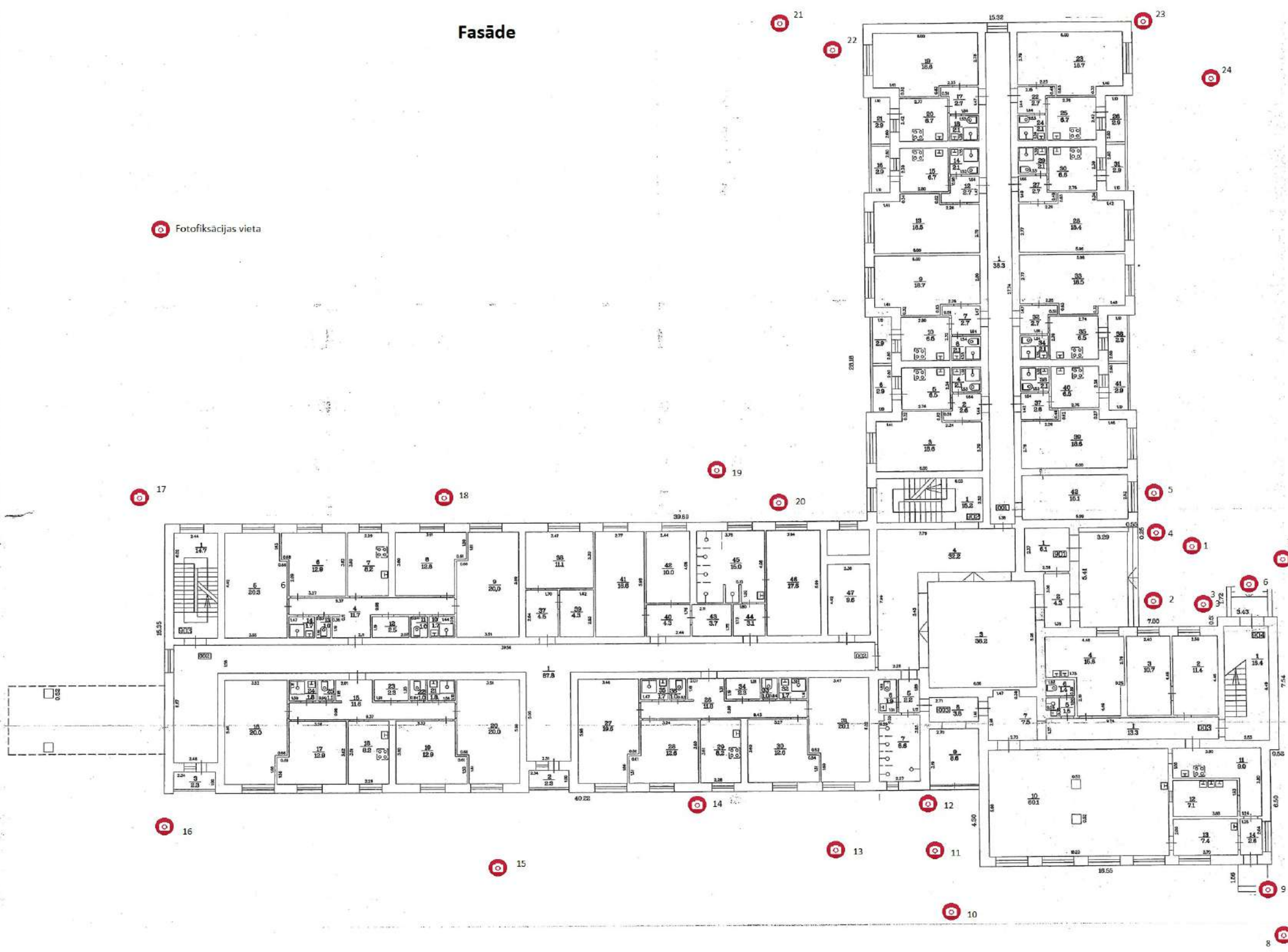
(juridiskās personas vadītāja vārds, uzvārds un paraksts)

**Pielikums Nr.1**



# Fasāde

Fotofiksācijas vieta



Fotofiksācija Nr.1  
Ēkas ieejas mezgls  
Pakāpinu bojājumi  
Nav nodrošinātas publisku būvju vides  
pieejamības prasības (LBN 208-15  
4.nodaļa)



Fotofiksācija Nr.2  
Neesošas lietusūdens notekas dēļ  
lietusūdens ilgtermiņā ir radījis būtiskus  
ķieģeļu mūra bojājumus





Fotofiksācija Nr.3  
Asfalta seguma bojājumi, iesēdums pie ēkas pamatiem



Fotofiksācija Nr.4  
Bojātas margas (trūkst aizpildījums),  
krišanas risks (BL 9.panta 4.p; LBN 208-15  
32.p)





Fotofiksācija Nr.5  
Pagrabstāva logu gaismas šahtas nav  
norobežotas radot iekrišanas risku (BL  
9.panta 4.p; LBN 208-15 32.p)



Fotofiksācija Nr.6  
Bojātas kāpnēs, flīžu iesēdumi



Fotofiksācija Nr.7  
Ēkas galvenās ieejas kopskats



Fotofiksācija Nr.8  
Ēkas fasādes kopskats



Fotofiksācija Nr.9  
Kāpnēm nav uzstādītas margas, radot krišanas risku (BL 9.panta 4.p; LBN 208-15 32.p)



Fotofiksācija Nr.10  
Ēkas fasādes kopskats



Fotofiksācija Nr.11  
Bojātas (neesošas) lietusūdens sistēmas dēļ bojāta fasāde;  
Bojāts cokola daļas apmetums





Fotofiksācija Nr.12  
Asfalta seguma bojājumi, iesēdums pie ēkas pamatiem



Fotofiksācija Nr.13  
Ēkas fasādes kopskats  
Korodējis mehāniskās ventilācijas kanāls



Fotofiksācija Nr.14  
Bojāts cokola daļas atdalošais nosegelements  
Korodējis mehāniskās ventilācijas kanāls



Fotofiksācija Nr.15  
Ēkas pieguļošajā teritorijā nenosegta sadzīves kanalizācijas aka, augsts iekrišanas risks (BL 9.panta 4.p)



Fotofiksācija Nr.16  
Ēkas fasādes kopskats



Fotofiksācija Nr.17  
Ēkas fasādes kopskats



Fotofiksācija Nr.18  
Bojāts loga nosedzošais aizsargrāmis



Fotofiksācija Nr.19  
Ēkas fasādes kopskats





Fotofiksācija Nr.20  
Cokola daļas apmetuma bojājumi



Fotofiksācija Nr.21  
Ēkas fasādes kopskats



Fotofiksācija Nr.22  
Asfalta nosēdums pie ēkas pamatiem

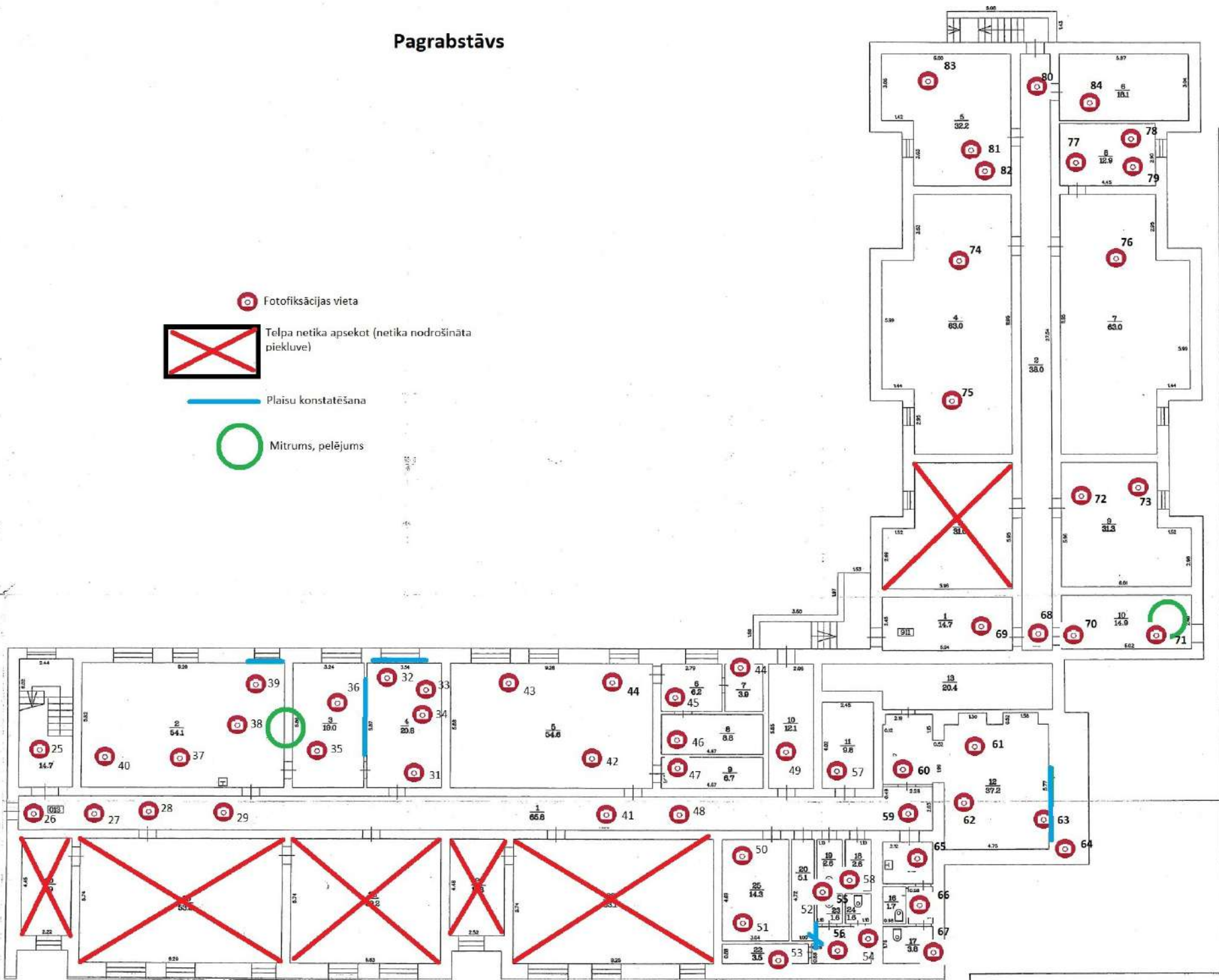


Fotofiksācija Nr.23  
Ēkas fasādes kopskats  
teritorijas kopskats



	
<p>Fotofiksācija Nr.24 Gājēju trotuārs, teritorijas kopskats Asfaltbetona seguma un bortakmeņu bojājumi</p>	

# Pagrabstāvs





Fotofiksācija Nr.25

Telpa Nr.7, telpu grupa Nr.903

Kopskats

Ugundzēsības ūdensapgāde nav darba kārtībā (UN 100.p)

Bojāta elektroinstalācija (UN 54.p; 62.1.p; 62.4.p)

Nav nodrošinās publisku būvju vides pieejamības prasības (LBN 208-15 52.3.p, 52.5.p)





Fotofiksācija Nr.26  
Telpa Nr.1, telpu grupa Nr.013  
Kopskats





Fotofiksācija Nr.27  
Telpa Nr.1, telpu grupa Nr.013  
Kopskats



Fotofiksācija Nr.28  
Telpa Nr.1, telpu grupa Nr.013  
Iekšējie inženiertīkli, bojāts vārsta  
rokturis



Fotofiksācija Nr.29  
Telpa Nr.1, telpu grupa Nr.013  
Iekšējie inženiertīkli, stāvvads fiziski  
nolietots



Fotofiksācija Nr.30  
Telpa Nr.1, telpu grupa Nr.013  
Mitruma radīti bojājumi



Fotofiksācija Nr.31  
Telpa Nr.4, telpu grupa Nr.013  
Kopskats  
Starp sienā vertikāla plaisa, atvērums līdz  
20 mm



Fotofiksācija Nr.32  
Telpa Nr.4, telpu grupa Nr.013  
Zem loga ailas plaisa nesošajā sienā



Fotofiksācija Nr.33  
Telpa Nr.4, telpu grupa Nr.013  
Bojāta elektroinstalācija (UN 54.p; 62.1.p;  
62.4.p)



Fotofiksācija Nr.34  
Telpa Nr.4, telpu grupa Nr.013  
Plaisa starp grīdas un sienas plakni



Fotofiksācija Nr.35  
Telpa Nr.3, telpu grupa Nr.013  
Mitruma radīti bojājumi



Fotofiksācija Nr.36  
Demontēta iekšējā elektroinstalācija,  
plaisa starpsienā



Fotofiksācija Nr.37  
Telpa Nr.2, telpu grupa Nr.013  
Kopskats  
Uz grīdas seguma uzkrājusies sadzīves  
kanalizācija, šāds telpu stāvoklis neatbilst  
BL 9.panta 3.p.



Fotofiksācija Nr.38  
Telpa Nr.2, telpu grupa Nr.013  
Veikts sadzīves kanalizācijas stāvvada  
daļējs remonts  
Uz grīdas seguma uzkrājusies sadzīves  
kanalizācija, šāds telpu stāvoklis neatbilst  
BL 9.panta 3.p





Fotofiksācija Nr.39  
Telpa Nr.2, telpu grupa Nr.013  
Zem loga aillas plaisa nesošajā sienā



Fotofiksācija Nr.40  
Telpa Nr.2, telpu grupa Nr.013  
Bojāta elektroinstalācija (UN 54.p; 62.1.p;  
62.4.p)





Fotofiksācija Nr.41  
Telpa Nr.1, telpu grupa Nr.03  
Iekšējie inženiertīkli

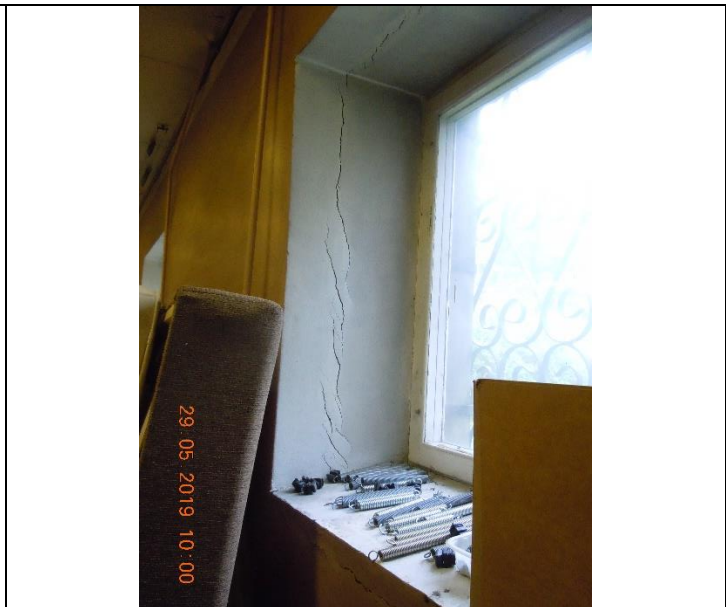
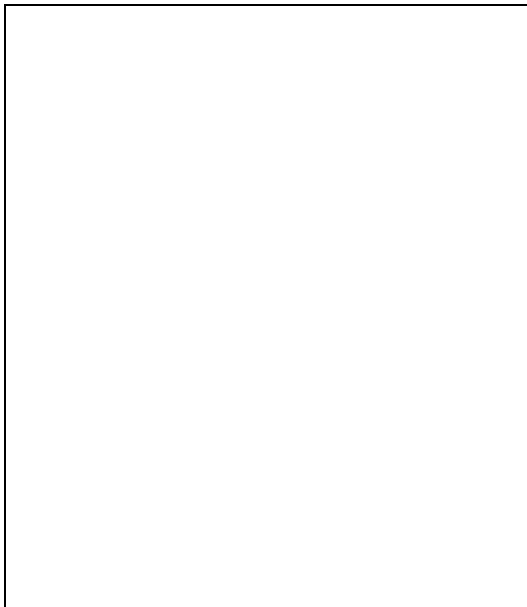


Fotofiksācija Nr.42  
Telpa Nr.5, telpu grupa Nr.013  
Kopskats



Fotofiksācija Nr.43  
Telpa Nr.5, telpu grupa Nr.013  
Zem loga ailas plaisa nesošajā sienā  
Plaisa pa loga ailas perimetru





Fotofiksācija Nr.44  
Telpa Nr.7, telpu grupa Nr.013  
Daļējs iekšējās kanalizācijas tīklu remonts  
Atsegts pārseguma stiebrojums



Fotofiksācija Nr.45  
Telpa Nr.6, telpu grupa Nr.013  
Mitruma radīti bojājumi





Fotofiksācija Nr.46  
Telpa Nr.8, telpu grupa Nr.013  
Daļējs iekšējās kanalizācijas tīklu remonts



Fotofiksācija Nr.47  
Telpa Nr.7, telpu grupa Nr.013  
Atsegts pārseguma stiebrojums  
Mitruma radīti bojājumi





Fotofiksācija Nr.48  
Telpa Nr.1, telpu grupa Nr.48  
Demontēts grīdas segums, atvērti iekšējo inženiertīklu kanāli, kas rada krišanas risku  
Šāds telpu stāvoklis neatbilst BL 9.panta 4.p



Fotofiksācija Nr.49  
Telpa Nr.10, telpu grupa Nr.013  
Kopskats





Fotofiksācija Nr.50  
Telpa Nr.25, telpu grupa Nr.013  
Daļēji demontēta mehāniskās ventilācijas  
iekārta  
Mitruma radīti bojājumi



Fotofiksācija Nr.51  
Telpa Nr.25, telpu grupa Nr.013  
Iekšējo inženiertīklu šķērsojuma vietas  
aizdrīvētas neievērojot pamatbūvniecības  
normas un principus



Fotofiksācija Nr.52  
Telpa Nr.20, telpu grupa Nr.013  
Kopskats  
Starpsienā vertikāla plaisa, atvērums 15 mm



Fotofiksācija Nr.53  
Telpa Nr.22, telpu grupa Nr.013  
Kopskats



Fotofiksācija Nr.54  
Telpa Nr.21, telpu grupa Nr.013  
Kopskats  
Esošā santehnika un inženiertīkli  
novecojuši



Fotofiksācija Nr.55  
Telpa Nr.21, telpu grupa Nr.013  
Kopskats  
Demontēta santehnika un daļēji  
demontēti iekšējo inženiertīklu pieslēgumi  
Uz grīdas būvgruži  
Šāds telpu stāvoklis neatbilst BL 9.panta  
3.p



Fotofiksācija Nr.56  
Telpa Nr.21, telpu grupa Nr.013  
Vertikāla plaisa starpsienā, atvērums virs  
20 mm





Fotofiksācija Nr.57  
Telpa Nr.11, telpu grupa Nr.013  
Kopskats



Fotofiksācija Nr.58  
Telpa Nr.18, telpu grupa 013  
Esošā santehnika novecojusi, nav darba  
kārtībā



Fotofiksācija Nr.59  
Telpa Nr.1, telpu grupa Nr.013  
IEkšējo inžnietīklu kanāls nav nosepts,  
krišanas risks  
Daļēji demontēts grīdas segums  
Šāds telpu stāvoklis neatbilst BL 9.panta  
4.p



Fotofiksācija Nr.60  
Telpa Nr.12, telpu grupa Nr.013  
Kopskats  
Telpā atrodas būvgruži  
Bojāta elektroinstalācija (UN 54.p; 62.1.p;  
62.4.p)



Fotofiksācija Nr.61  
Telpa Nr.12, telpu grupa Nr.013  
Daļēji demontēta mehāniskā ventilācija



Fotofiksācija Nr.62  
Telpa Nr.12, telpu grupa Nr.013  
Siltummezglam nomainīti atsevišķi ventīļi



Fotofiksācija Nr.63  
Telpa Nr.12, telpu grupa Nr.013  
Plaša starpsienā, atvērums līdz 60 mm







	
<p>Fotofiksācija Nr.64 Telpa b/n, telpu grupa Nr.013 Kopskats</p>	
<p>Fotofiksācija Nr.65 Telpa Nr.14, telpu grupa Nr.013 Kopskats Daļēji demontēts grīdas segums Šāds telpu stāvoklis neatbilst BL 9.panta 4.p</p>	
<p>Fotofiksācija Nr.66 Telpa Nr.15, telpu grupa Nr.013 Kopskats Daļēji demontēts grīdas segums Šāds telpu stāvoklis neatbilst BL 9.panta 4.p</p>	



Fotofiksācija Nr.67  
Telpa Nr.17, telpu grupa Nr.013  
Kopskats



Fotofiksācija Nr.68  
Telpa Nr.2, telpu grupa Nr.911  
Kopskats  
Apdares bojājumi



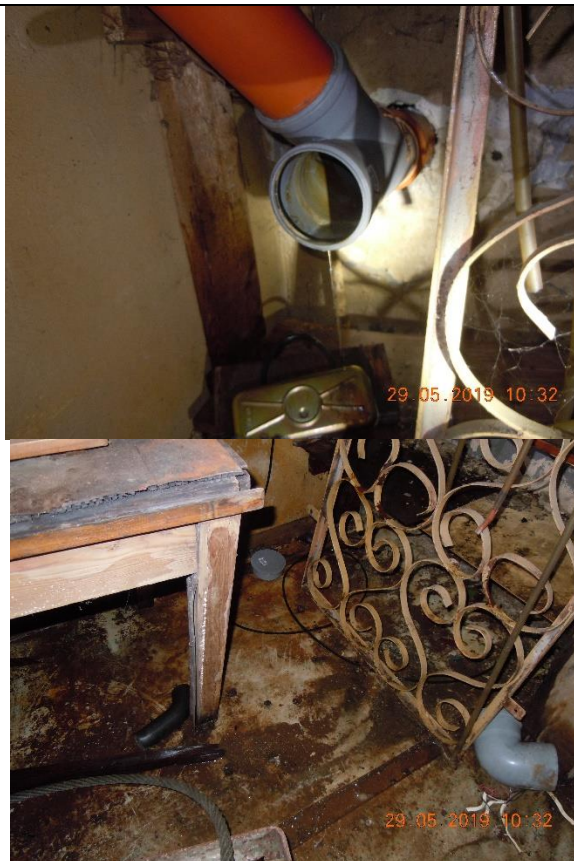
Fotofiksācija Nr.69  
Telpa Nr.1, telpu grupa Nr.911  
Kopskats



Fotofiksācija Nr.70  
Telpa Nr.10, telpu grupa Nr.911  
Kopskats  
Mitruma radīti bojājumi



Fotofiksācija Nr.71  
Telpa Nr.10, telpu grupa Nr.911  
Lietusūdens stāvvada bojājums,  
lietusūdens iekļuve telpā



Fotofiksācija Nr.72  
Telpa Nr.9, telpu grupa Nr.911  
Kopskats



Fotofiksācija Nr.73  
Telpa Nr.9, telpu grupa Nr.911  
Apmetuma atsaišanās virs loga ailas



Fotofiksācija Nr.74  
Telpa Nr.4, telpu grupa Nr.911  
Kopskats



Fotofiksācija Nr.75  
Telpa Nr.4, telpu grupa Nr.911  
Bojāta elektroinstalācija (UN 54.p; 62.1.p;  
62.4.p)



Fotofiksācija Nr.76  
Telpa Nr.7, telpu grupa Nr.911



Fotofiksācija Nr.77  
Telpa Nr.8, telpu grupa Nr.911  
Apdares bojājumi





Fotofiksācija Nr.78  
Telpa Nr.8, telpu grupa Nr.911  
Nav veikta inžniertīklu šķērsojumu vietu  
aizdare



Fotofiksācija Nr.79  
Telpa Nr.8, telpu grupa Nr.911  
Nav veikta inžniertīklu šķērsojumu vietu  
aizdare



Fotofiksācija Nr.80  
Telpa Nr.2, telpu grupa Nr.911  
Kopskats  
Apdares bojājumi



Fotofiksācija Nr.81  
Telpa Nr.5, telpu grupa Nr.911  
Kopskats



Fotofiksācija Nr.82  
Telpa Nr.5, telpu grupa Nr.911  
Pārseguma stiebrojumam nav  
nodrošināts aizsargslānis, stiebrojums ir  
korodējis



Fotofiksācija Nr.83  
Telpa Nr.5, telpu grupa Nr.911  
Bojāta ūdensvada caurule





Fotofiksācija Nr.84  
Telpa Nr.6, telpu grupa Nr.911  
Kopskats  
Ūdensapgādes mezgls, esoši cauruļvadi,  
armatūra un ventīļi novecojuši





# 1.stāvs

 Fotofiksācijas vieta

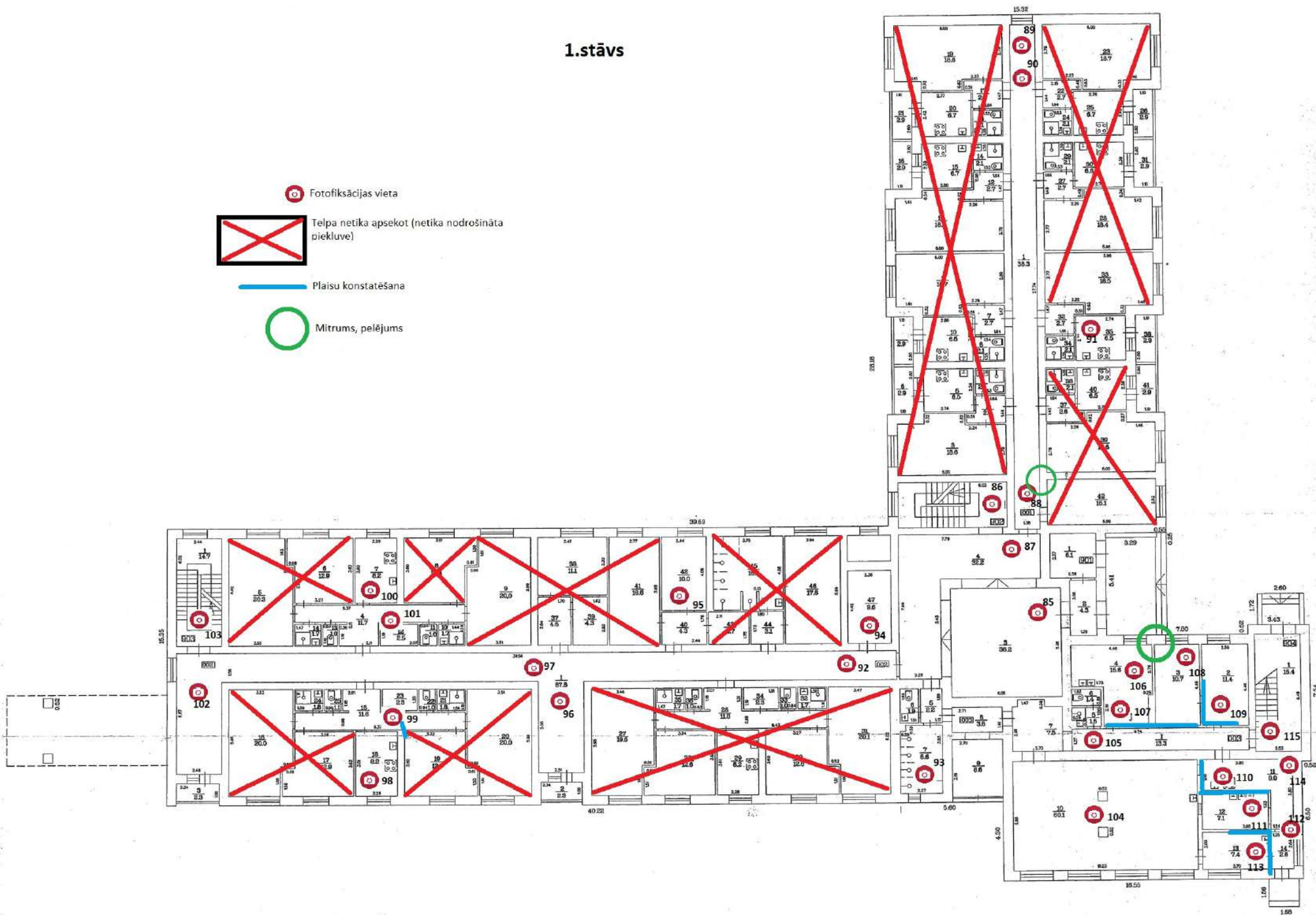


Telpa netika apsekot (netika nodrošināta piekļuve)

 Plaisu konstatēšana



Mitrums, pelējums





Fotofiksācija Nr.85  
Telpa Nr.3, telpu grupa Nr.901  
Kopskats.  
Nav nodrošinātas publisku būvju viede  
pieejamības prasības (BL 9.panta 4.p, LBN  
208-15 51.p un 52.5.p)



Fotofiksācija Nr.86  
Telpa Nr.1, telpu grupa Nr.902  
Kopskats  
Nav nodrošinātas publisku būvju vides  
pieejamības prasības (LBN 208-15 52.3.p,  
52.5.p)



Fotofiksācija Nr.87  
Telpa Nr.3, telpu grupa Nr.901  
Bojāta elektroinstalācija (UN 54.p; 62.1.p;  
62.4.p)



Fotofiksācija Nr.88  
Telpa Nr.1, telpu grupa Nr.001  
Kopskats  
Mitruma radīti bojājumi iekštelpās  
Inženiertīklu šahta nav ugunsdroši  
attdalīta (LBN 201-15 62.9.p un UN 12.p)



Fotofiksācija Nr.89  
Telpa Nr.1, telpu grupa Nr.001  
Kopskats



Fotofiksācija Nr.90  
Telpa Nr.1, telpu grupa Nr.001  
Kopskats



Fotofiksācija Nr.91  
Telpa Nr.35, telpu grupa Nr.001  
Kopskats



Fotofiksācija Nr.92  
Telpa Nr.1, telpu grupa Nr.002  
Kopskats

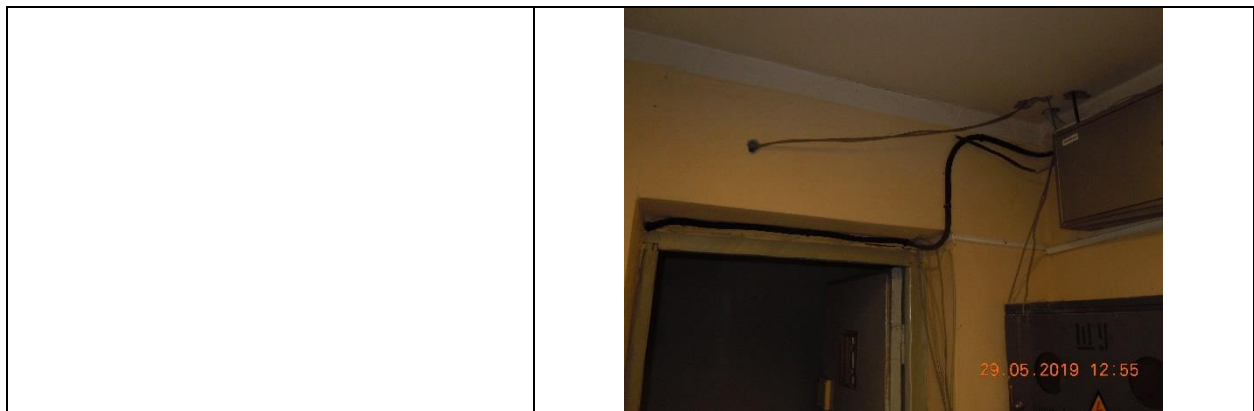


Fotofiksācija Nr.93  
Telpa Nr.7, telpu grupa Nr.901  
Kopskats



Fotofiksācija Nr.94  
Telpa Nr.47, telpu grupa Nr.002  
Elektrosadales telpa  
Inženiertīklu šķērsojumu vietas nav  
noblīvētas/aizdarītas atbilstoši  
tehnoloģijai (UN 12.p)





Fotofiksācija Nr.95  
Telpa Nr.42, telpu grupa Nr.002  
Kopsakts



Fotofiksācija Nr.96  
Telpa Nr.1, telpu grupa Nr.002  
Kopsakts



Fotofiksācija Nr.97  
Telpa Nr.1, telpu grupa Nr.002  
Kopsakts





<p>Fotofiksācija Nr.98  Telpa Nr.18, telpu grupa Nr.002  Kopskats  Lietotāja pieslēguma vietas iekšējā  ūdensvada un kanalizācijas tīklam ir  novecojušas  iekšējās apdares bojājumi</p>	
<p>Fotofiksācija Nr.99  Telpa Nr.15, telpu grupa Nr.002  Kopskats  Starp nesošo sienu un starpsienu  konstatētas mikroplaisas</p>	
<p>Fotofiksācija Nr.100  Telpa Nr.7, telpu grupa Nr.002  Kopskats</p>	
<p>Fotofiksācija Nr.101  Telpa Nr.4, telpu grupa Nr.002  Kopskats</p>	

Fotofiksācija Nr.102  
Telpa Nr.1, telpu grupa Nr.002  
Kopskats



Fotofiksācija Nr.103  
Telpa Nr/1, telpu grupa Nr.903



Fotofiksācija Nr.104  
Telpa Nr.10, telpu grupa Nr.003  
Telpa aizkrauta ar mēbelēm, vizuāli  
redzams, ka telpa netiek ekspluatēta





Fotofiksācija Nr.105  
Telpa Nr.1, telpu grupa Nr.003  
Kopskats  
Starp sienā konstatēta horizontāla plaisa,  
kas varētu būt izskaidrojama ar grīdas  
pamatnes sēšanos



Fotofiksācija Nr.106  
Telpa Nr.4, telpu grupa Nr.003  
Telpā konstatēti mitruma radīti bojājumi,  
kas radušies no lietusūdens iekļuves caur  
nesošo sienu  
Bojājumi būtiski skāruši ķieģeļu mūri  
Starp sienā konstatēta horizontāla plaisa,  
kas varētu būt izskaidrojama ar grīdas  
pamatnes sēšanos  
Šī telpa neatbilst BL 9.panta 1.; 3.p; 4.p;  
6.p



Fotofiksācija Nr.107  
Telpa Nr.4, telpu grupa Nr.003  
Starp sienā konstatēta horizontāla plaisa,  
kas varētu būt izskaidrojama ar grīdas  
pamatnes sēšanos



Fotofiksācija Nr.108  
Telpa Nr.3, telpu grupa Nr.003  
Telpā konstatēti mitruma radīti bojājumi,  
kas radušies no lietusūdens iekļuves caur  
nesošo norobežojošo konstrukciju  
Bojājumi būtiski skāruši ķieģeļu mūri  
Šī telpa neatbilst BL 9.panta 1.p; 3.p; 4.p;  
6.p



Fotofiksācija Nr.109  
Telpa Nr.2, telpu grupa Nr.003  
Starp sienā konstatēta horizontāla plaisa,  
kas varētu būt izskaidrojama ar grīdas  
pamatnes sēšanos





Fotofiksācija Nr.110  
Telpa Nr.11, telpu grupa Nr.003  
Starpsienā konstatēta horizontāla plaisa  
(līdz 20 mm), kas varētu būt  
izskaidrojama ar grīdas pamatnes sēšanos



Fotofiksācija Nr.111  
Telpa Nr.12, telpu grupa Nr.003  
Starpsienā konstatēta horizontāla plaisa,  
kas varētu būt izskaidrojama ar grīdas  
pamatnes sēšanos



Fotofiksācija Nr.112  
Telpa Nr.11, telpu grupa Nr.003  
Starpsienā konstatēta horizontāla plaisa,  
kas varētu būt izskaidrojama ar grīdas  
pamatnes sēšanos



Fotofiksācija Nr.113  
Telpa Nr.13, telpu grupa Nr.003  
Starpsiena konstatēta horizontāla plaisa,  
kas varētu būt izskaidrojama ar grīdas  
pamatnes sēšanos



Fotofiksācija Nr.114  
Telpa Nr.11, telpu grupa Nr.003  
Bojāta elektroinstalācija (UN 54.p; 55.p;  
62.1.p; 62.4.p)



Fotofiksācija Nr.115  
Telpa Nr.1, telpu grupa Nr.904  
Kopskats  
Nav nodrošinās publisku būvju vides  
pieejamības prasības (LBN 208-15 52.3.p,  
52.5.p)




## 2.stāvs

 Fotofiksācijas vieta

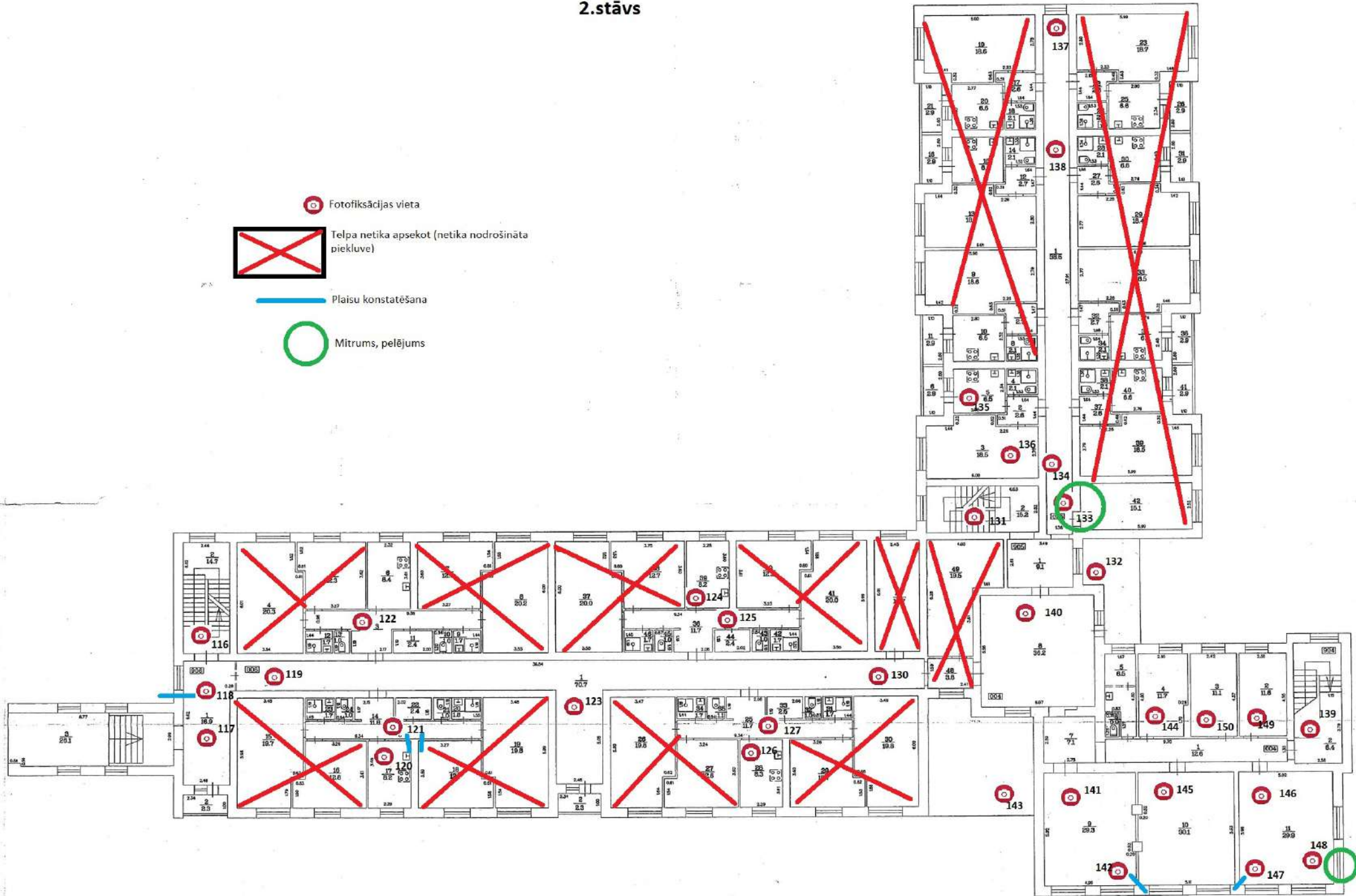


Telpa netika apsekot (netika nodrošināta piekļuve)

 Plaisu konstatēšana



Mitrums, pelējums



Fotofiksācija Nr.116  
Telpa Nr.2, telpu grupa 903  
Kopskats  
Nav nodrošinās publisku būvju vides  
pieejamības prasības (LBN 208-15  
52.3.p, 52.5.p)



Fotofiksācija Nr.117  
Telpa Nr.1, telpu grupa Nr.906  
Kopskats



Fotofiksācija Nr.118  
Telpa Nr.1, telpu grupa Nr.906  
Konstatēta mikroplaisa loga ailā līdz  
pārsedzei



Fotofiksācija Nr.119  
Telpa Nr.1, telpu grupa Nr.006  
Kopskats





Fotofiksācija Nr.120  
Telpa Nr.17, telpu grupa Nr.006  
Kopskats  
Pārseguma paneļu sadurvietā konstatēti  
mitruma radīti bojājumi  
Apgaismes ķermenim nav uzstādīts  
aizsargstilks (UN 55.p; 62.1.p)



Fotofiksācija Nr.121  
Telpa Nr.14, telpu grupa Nr.006  
Kopskats  
Starp nesošo sienu un starpsienu  
konstatētas mikroplaisas



Fotofiksācija Nr.122  
Telpa Nr.6, telpu grupa Nr.006  
Kopskats  
Apgaismes ķermenim nav uzstādīts  
aizsargstilks (UN 55.p; 62.1.p)



Fotofiksācija Nr.123  
Telpa Nr.1, telpu grupa Nr.006  
Kopskats







Fotofiksācija Nr.124  
Telpa Nr.39, telpu grupa Nr.006  
Kopskats  
Apgaismes ķermenim nav uzstādīts  
aizsargstilks (UN 55.p; 62.1.p)



Fotofiksācija Nr.125  
Telpa Nr.6, telpu grupa Nr.006  
Kopskats



<p>Fotofiksācija Nr.126  Telpa Nr.28, telpu grupa Nr.006  Kopskats  Apgaismes ķermenim nav uzstādīts aizsargstikls (UN 55.p; 62.1.p)</p>		
<p>Fotofiksācija Nr.127  Telpa Nr.25, telpu grupa Nr.006  Kopskats</p>		
<p>Fotofiksācija Nr.130  Telpa Nr.1, telpu grupa Nr.006  Kopskats</p>		
<p>Fotofiksācija Nr.131  Telpa Nr.2, telpu grupa Nr.902  Kopskats  Nav nodrošinās publisku būvju vides pieejamības prasības (LBN 208-15 52.3.p, 52.5.p)</p>		



Fotofiksācija Nr.132  
Jumta daļa virs galvenās ieejas,  
Nav nodrošināta atbilstoša lietusūdens  
novade, veidojas peļķes kā arī  
lietusūdens caur nesošo sienu nokļūst  
iekštelpās, radot būtiski bojājumus  
Atsevišķās vietās jumta seguma bojājumi



Fotofiksācija Nr.133  
Telpa Nr.1, telpu grupa Nr.005  
Kopskats  
Mitruma radīti bojājumi iekštelpās





Fotofiksācija Nr.134  
Telpa Nr.1, telpu grupa Nr.005  
Bojāta elektroinstalācija (UN 54.p;  
62.1.p; 62.4.p)



Fotofiksācija Nr.135  
Telpa Nr.5, telpu grupa Nr.005  
Kopsakts



Fotofiksācija Nr.136  
Telpa Nr.3, telpu grupa Nr.005  
Kopsakts



Fotofiksācija Nr.137  
Telpa Nr.1, telpu grupa Nr.005  
Kopsakts



Fotofiksācija Nr.138  
Telpa Nr.1, telpu grupa Nr.005  
Bojāta elektroinstalācija (UN 54.p;  
62.1.p; 62.4.p)  
Uz sienas redzami kvēpi, kas liecina par  
iespējamu degšanas gadījumu, kas  
neatbilst BL 9.panta 2.p.



Fotofiksācija Nr.139  
Telpa Nr.2, telpu grupa Nr.904  
Kopskats



Fotofiksācija Nr.140  
Telpa Nr.8, telpu grupa Nr.004  
Kopskats  
Nav nostiprināti gaismas ķermeņi,  
apgaismes ķermenim nav uzstādīts  
aizsargstils (UN 55.p; 62.1.p)



Fotofiksācija Nr.141  
Telpa Nr.9, telpu grupa Nr.004  
Kopskats



Fotofiksācija Nr.142  
Telpa Nr.9, telpu grupa Nr.004  
Konstatēta plaisa starp loga ailas  
pārsedzi un pārsegumu



Fotofiksācija Nr.143  
Jumta daļa,  
Atsevišķās vietās jumta seguma  
bojājumi, sūnas



Fotofiksācija Nr.144  
Telpa Nr.4, telpu grupa Nr.004  
Kopskats





Fotofiksācija Nr.145  
Telpa Nr.10, telpu grupa Nr.004  
Kopskats



Fotofiksācija Nr.146  
Telpa Nr.11, telpu grupa Nr.004  
Kopskats



Fotofiksācija Nr.147  
Telpa Nr.11, telpu grupa Nr.004  
Konstatētas plaisas starp nesošo un starpsienu



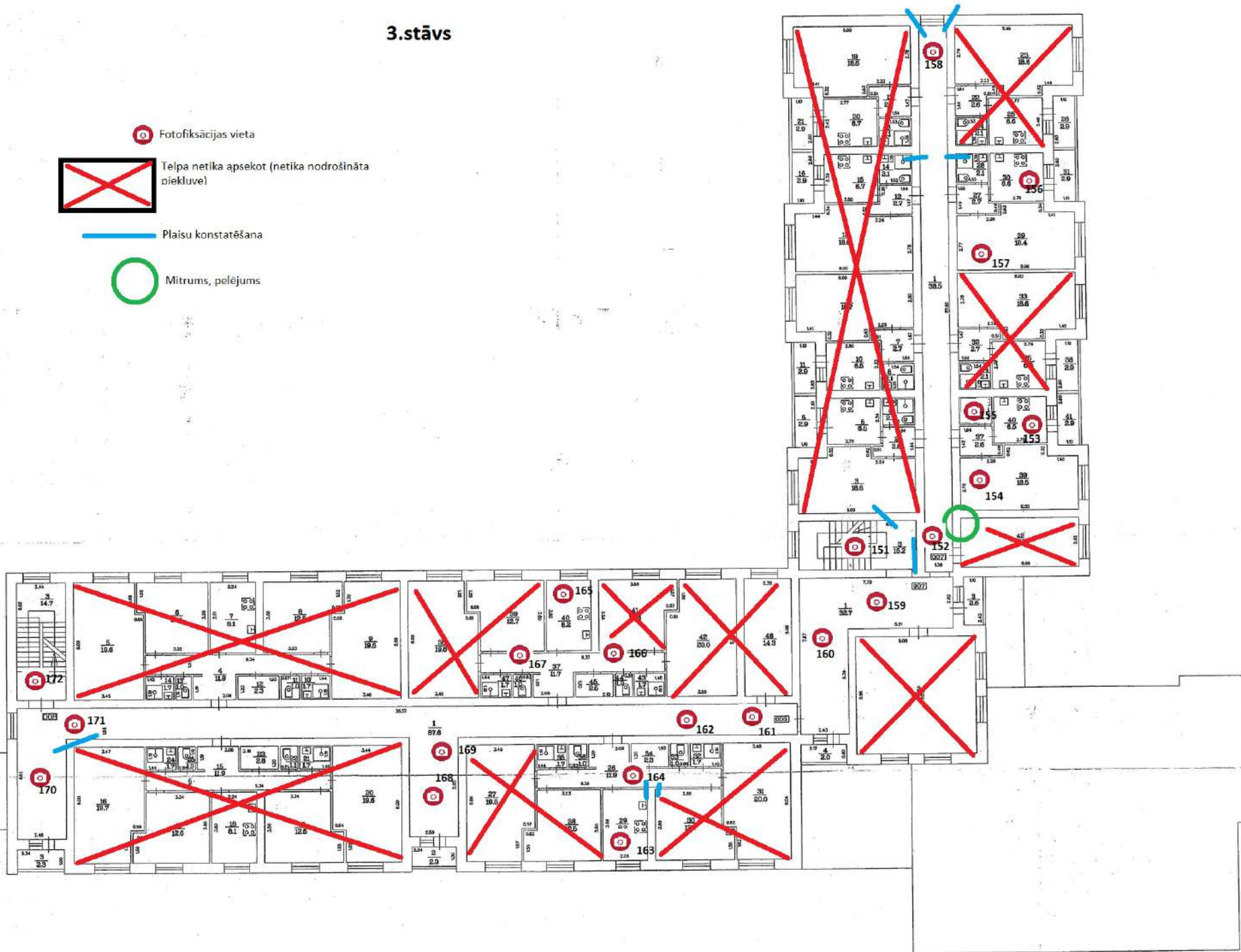
Fotofiksācija Nr.148  
Telpa Nr.11, telpu grupa Nr.004  
Mitruma radīti bojājumi





<p>Fotofiksācija Nr.149 Telpa Nr.2, telpu grupa Nr.004 Kopskats</p>		 <p>A photograph of an empty room with light-colored walls and a brown carpet. A window is visible on the back wall, and a radiator is positioned below it. The ceiling has a grid pattern with recessed lighting. A timestamp '2018.06.20 13:22' is visible in the bottom left corner of the photo.</p>
<p>Fotofiksācija Nr.150 Telpa Nr.3, telpu grupa Nr.004 Kopskats</p>		 <p>A photograph of an empty room with light-colored walls and a brown carpet. A window is visible on the back wall, and a radiator is positioned below it. The ceiling has a grid pattern with recessed lighting. A timestamp '2018.06.20 13:23' is visible in the bottom left corner of the photo.</p>

### 3.stāvs



Fotofiksācija Nr.151  
Telpa Nr.3, telpu grupa Nr.902  
Kopskats  
Atsevišķās vietās konstatētas plaisas  
nesošajās sienās



Fotofiksācija Nr.152  
Telpa Nr.1, telpu grupa Nr.007  
Mitruma radīti bojājumi iekštelpās



Fotofiksācija Nr.153  
Telpa Nr.40, telpu grupa Nr.007  
Kopskats



Fotofiksācija Nr.154  
Telpa Nr.39, telpu grupa Nr.007  
Kopskats





Fotofiksācija Nr.155  
Telpa Nr.38, telpu grupa Nr.007  
Kopskats



Fotofiksācija Nr.156  
Telpa Nr.30, telpu grupa Nr.007  
Kopskats  
Apgaismes ķermenim nav uzstādīts  
aizsargstikls (UN 55.p; 62.1.p)



Fotofiksācija Nr.157  
Telpa Nr.29, telpu grupa Nr.007  
Kopskats



Fotofiksācija Nr.158  
Telpa Nr.1, telpu grupa Nr.007  
Kopskats  
Nesošo sienu stūros konstatētas plaisas



Fotofiksācija Nr.159  
Telpa Nr.1, telpu grupa Nr.907  
Kopskats



Fotofiksācija Nr.160  
Telpa Nr.1, telpu grupa Nr.907  
Kopskats



Fotofiksācija Nr.161  
Telpa Nr.1, telpu grupa Nr.008  
Kopskats



<p>Fotofiksācija Nr.162  Telpa Nr.1, telpu grupa Nr.008  Bojāta elektroinstalācija (UN 54.p; 55.p;  62.1.p; 62.4.p)</p>			
<p>Fotofiksācija Nr.163  Telpa Nr.29, telpu grupa Nr.008  Kopskats  Apgaismes ķermenim nav uzstādīts  aizsargstīlks (UN 55.p; 62.1.p)</p>			
<p>Fotofiksācija Nr.164  Telpa Nr.26, telpu grupa Nr.008  Kopskats  Starp nesošo sienu un starpsienu  konstatētas mikroplaisas</p>			
<p>Fotofiksācija Nr.165  Telpa Nr.40, telpu grupa Nr.008  Kopskats</p>			

Fotofiksācija Nr.166  
Telpa Nr.37, telpu grupa Nr.008  
Kopskats



Fotofiksācija Nr.167  
Telpa Nr.37, telpu grupa Nr.008  
Kopskats



Fotofiksācija Nr.168  
Telpa Nr.1, telpu grupa Nr.008  
Kopskats



Fotofiksācija Nr.169  
Iekšējo inženiertīklu un pārseguma  
šķersojuma vietā konstatēti mitruma  
radīti bojājumi





Fotofiksācija Nr.170  
Telpa Nr.1, telpu grupa Nr.008  
Kopskats



Fotofiksācija Nr.171  
Telpa Nr.1, telpu grupa Nr.008  
Konstatēta plaisa sijas balstījuma vietā

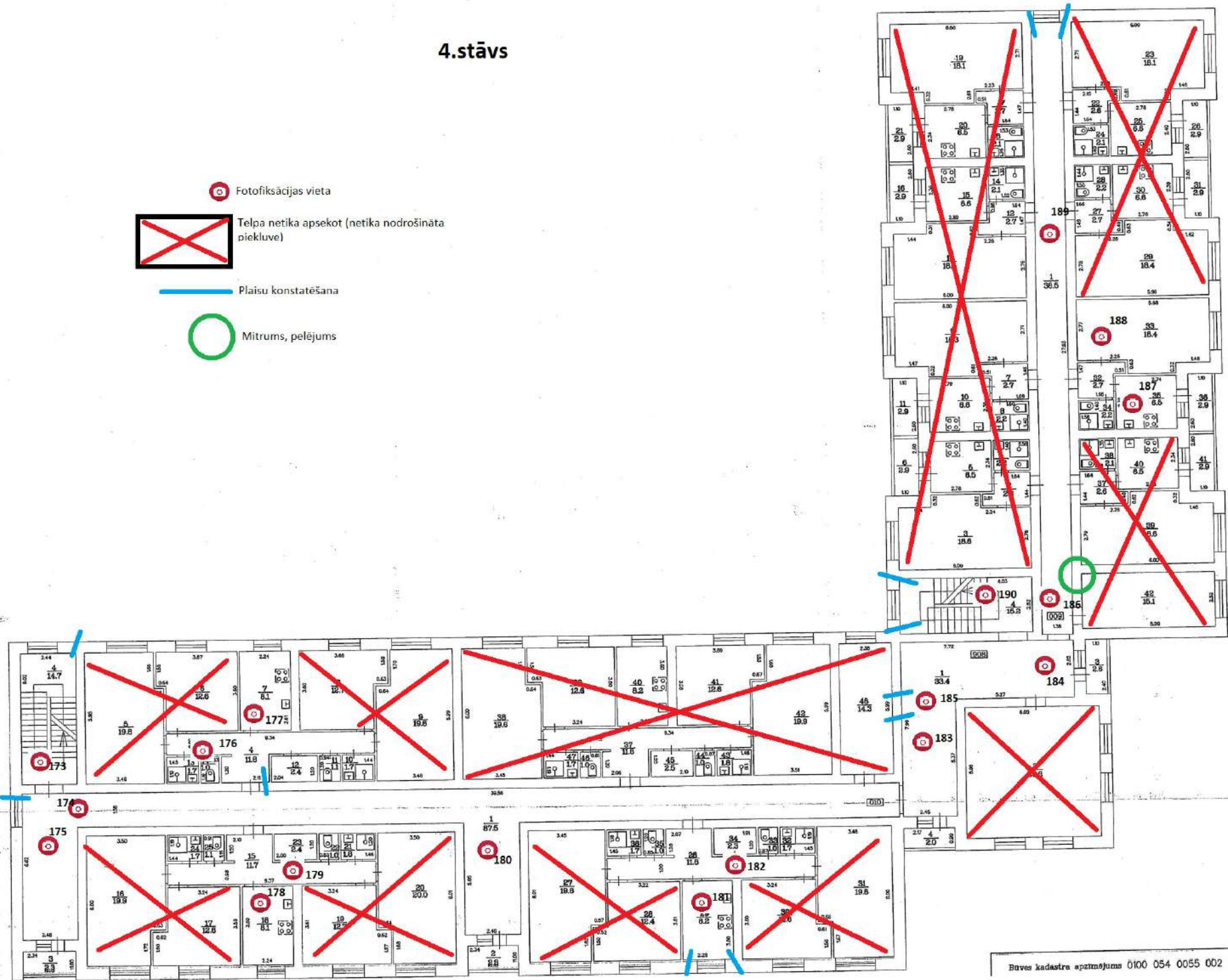


Fotofiksācija Nr.172  
Telpa Nr.3, telpu grupa Nr.903  
Kopskats



# 4.stāvs

-  Fotofiksācijas vieta
-  Telpa netika apsekot (netika nodrošināta piekļuve)
-  Plaisu konstatēšana
-  Mitrums, pelējums



Fotofiksācija Nr.173  
Telpa Nr.4, telpu grupa Nr.903  
Kopskats  
Konstatētas plaisas  
Bojāta elektroinstalācija (UN 54.p; 55.p;  
62.1.p; 62.4.p)



Fotofiksācija Nr.174  
Telpa Nr.1, telpu grupa Nr.010  
Kopskats



Fotofiksācija Nr.175  
Telpa Nr.1, telpu grupa Nr.010  
Kopskats



Fotofiksācija Nr.176  
Telpa Nr.14, telpu grupa Nr.010  
Kopskats  
Lietotāja pieslēguma vietas pie iekšējā  
ūdensvada un kanalizācijas tīkla ir  
novecojušas



Fotofiksācija Nr.177  
Telpa Nr.7, telpu grupa Nr.010  
Kopskats  
Apgaismes ķermenim nav uzstādīts  
aizsargstikls (UN 55.p; 62.1.p)





Fotofiksācija Nr.178  
Telpa Nr.18, telpu grupa Nr.010  
Kopskats  
Lietotāja pieslēguma vietas pie iekšējā  
ūdensvada un kanalizācijas tīkla ir  
novecojušas  
Bojāta elektroinstalācija (UN 54.p; 62.1.p;  
62.4.p)



Fotofiksācija Nr.179  
Telpa Nr.15, telpu grupa Nr.010  
Kopskats  
Bojāta elektroinstalācija (UN 54.p; 62.1.p;  
62.4.p)

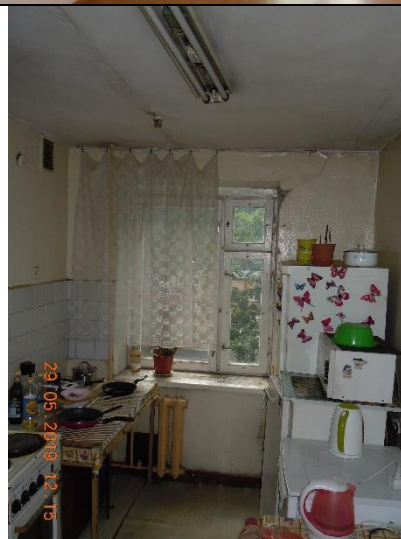




Fotofiksācija Nr.180  
Telpa Nr.1, telpu grupa Nr.010  
Kopskats



Fotofiksācija Nr.181  
Telpa Nr.29, telpu grupa Nr.010  
Kopskats  
Konstatētas diognālas plaisas ap logu aili



Fotofiksācija Nr.182  
Telpa Nr.26, telpu grupa Nr.010  
Starp nesošo sienu un starpsienu  
konstatētas mikroplaisas



Fotofiksācija Nr.183  
Telpa Nr.1, telpu grupa Nr.908  
Kopskats



Fotofiksācija Nr.184  
Telpa Nr.1, telpu grupa Nr.908  
Kopskats



Fotofiksācija Nr.185  
Telpa Nr.1, telpu grupa Nr.908  
Konstatētas mikroplaisas



<p>Fotofiksācija Nr.186 Telpa Nr.1, telpu grupa Nr.009 Kopskats Mitruma radīti bojājumi iekštelpās</p>	
<p>Fotofiksācija Nr.187 Telpa Nr.35, telpu grupa Nr.009 Kopskats Mitruma radīti bojājumi pārsegumā</p>	
<p>Fotofiksācija Nr.188 Telpa Nr.33, telpu grupa Nr.009</p>	



Fotofiksācija Nr.189  
Telpa Nr.1, telpu grupa Nr.009  
Būves ziemeļu daļas nesošajās sienās  
konstatētas plaisas sienu stūros un starp  
sienu un pārsegumu




Fotofiksācija Nr.190  
Telpa Nr.4, telpu grupa Nr.902  
Kopskats  
Konstatētas plaisas sienu stūros fasādes  
puses sienas plaknes daļā



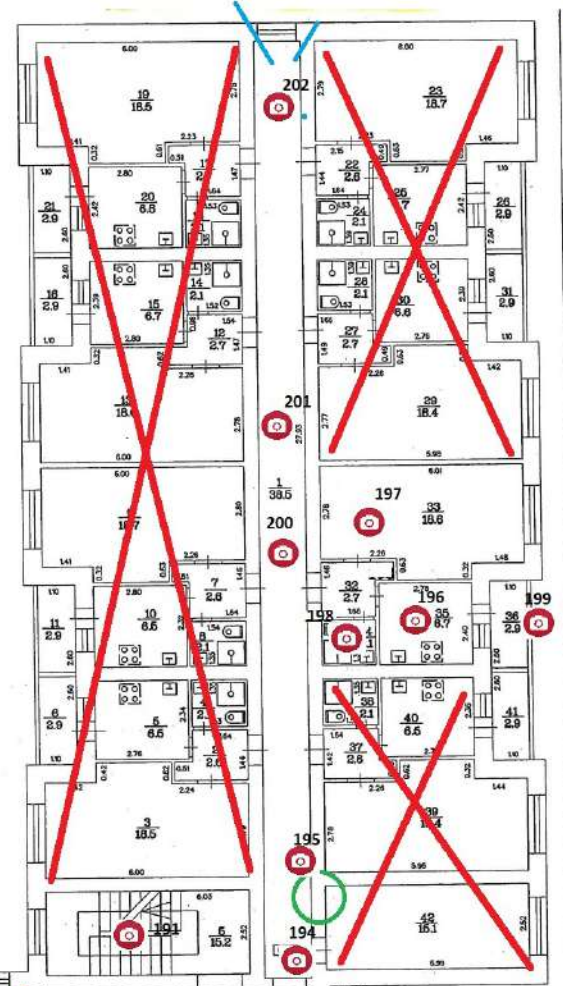
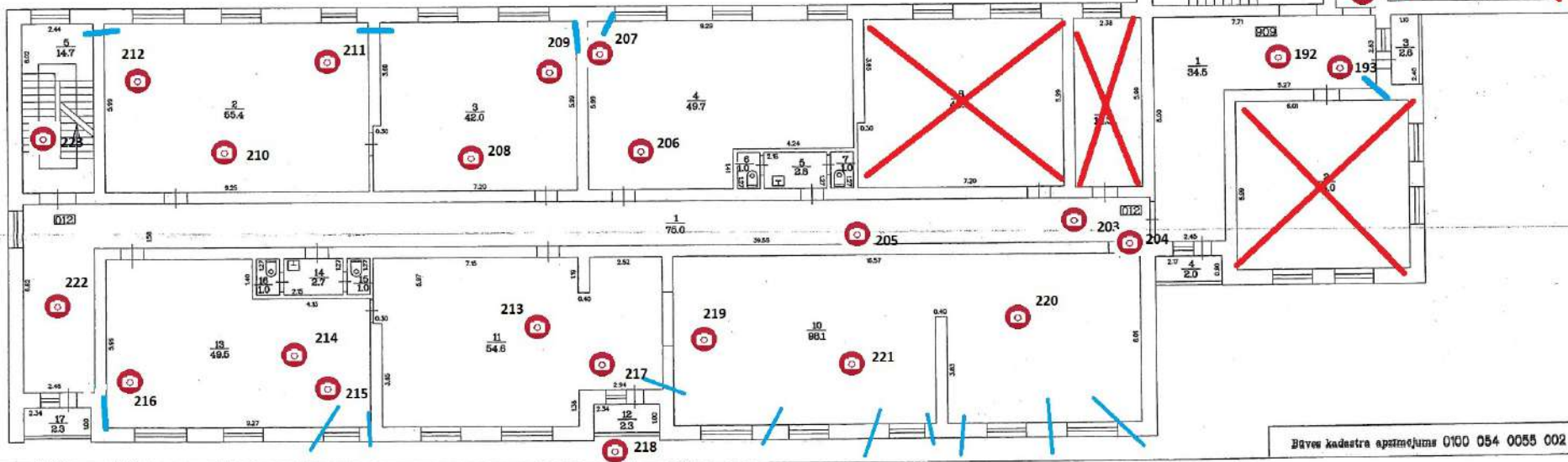
# 5.stāvs

 Fotofiksācijas vieta

 Telpa netika apsekot (netika nodrošināta piekļuve)

 Plaisu konstatēšana

 Mitrums, pelējums



Fotofiksācija Nr.191  
Telpa Nr.5, telpu grupa Nr.902  
Kopskats  
Nav nodrošinās publisku būvju vides  
pieejamības prasības (LBN 208-15 52.3.p,  
52.5.p)



Fotofiksācija Nr.192  
Telpa Nr.1, telpu grupa Nr.909  
Kopskats



Fotofiksācija Nr.193  
Telpa Nr.1, telpu grupa Nr.909  
Plaisa nesošo sienu stūrī



Fotofiksācija Nr.194  
Telpa Nr.1, telpu grupa Nr.011  
Bojāta telpu iekšējā apdare



Fotofiksācija Nr.195  
Iekšējo inženiertīklu stāvvadi ir  
novecojuši/nolietoti, atsevišķās vietās  
veikti pagaidu remontdarbi, lai  
nodrošinātu to darbību  
Inženiertīklu šahta nav ugunsdroši  
attdalīta (LBN 201-15 62.9.p un UN 12.p)





Fotofiksācija Nr.196  
Telpa Nr.35, telpu grupa Nr.011  
Kopskats  
Bojāta elektroinstalācija (UN 54.p; 62.1.p;  
62.4.p)



Fotofiksācija Nr.197  
Telpa Nr.33, telpu grupa Nr.011  
Kopskats



Fotofiksācija Nr.198  
Telpa Nr.34, telpu grupa Nr.011  
Kopskats



Fotofiksācija Nr.199  
Telpa Nr.36, telpu grupa Nr.011  
Konstatēta plaisa balkona dz.betona  
plātnē visā elementa garumā

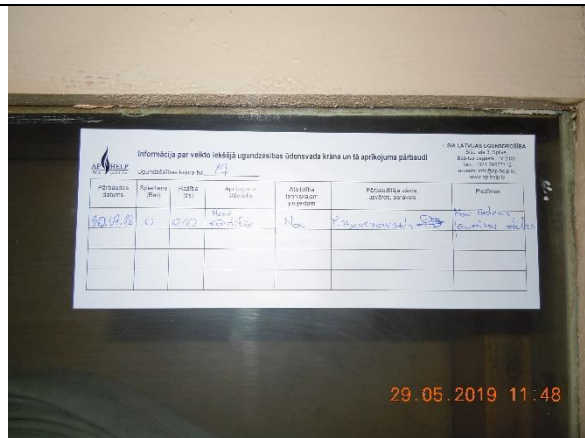


Fotofiksācija Nr.200  
Telpa Nr.1, telpu grupa Nr.011  
Bojāta elektroinstalācija (UN 54.p; 55.p;  
62.1.p; 62.4.p)



Fotofiksācija Nr.201  
Telpa Nr.1, telpu grupa Nr.011  
Ugundzēsības ūdensapgāde nav darba  
kārtībā (UN 100.p)





Fotofiksācija Nr.202  
 Telpa Nr.1, telpu grupa Nr.011  
 Būves ziemeļu daļas nesošajās sienās  
 konstatētas plaisas sienu stūros un starp  
 sienu un pārsegumu  
 Plaisu atvērumi 5 mm





Fotofiksācija Nr.203  
Telpa Nr.1, telpu grupa Nr.012  
Kopskats



Fotofiksācija Nr.204  
Telpa Nr.1, telpu grupa Nr.012  
Mitruma radīti bojājumi





Fotofiksācija Nr.205  
Telpa Nr.1, telpu grupa Nr.012  
Mitruma radīti bojājumi



Fotofiksācija Nr.206  
Telpa Nr.4, telpu grupa Nr.012  
Kopskats



Fotofiksācija Nr.207  
Telpa Nr.4, telpu grupa Nr.012  
Plaisa nesošajā sienā



Fotofiksācija Nr.208  
Telpa Nr.3, telpu grupa Nr.012  
Kopskats



	 <p>A photograph of a room with light-colored walls and a grey carpet. Several rows of wooden benches are arranged in the room. A doorway in the background leads to another room. The ceiling has recessed lighting fixtures. A timestamp '29.05.2019 11:56' is visible in the bottom right corner.</p>
<p>Fotofiksācija Nr.209 Telpa Nr.3, telpu grupa Nr.012 Mikroplaisa starpsienā</p>	 <p>A close-up photograph of a white wall showing a significant horizontal crack. The ceiling is visible above the crack. A timestamp '29.05.2019 11:56' is visible in the bottom right corner.</p>
<p>Fotofiksācija Nr.210 Telpa Nr.2, nesošajā telpu grupa Nr.012 Kopskats</p>	 <p>A wide-angle photograph of a room with light-colored walls and a grey carpet. Several rows of wooden benches are arranged in the room. A doorway is visible on the left side. The ceiling has recessed lighting fixtures. A timestamp '29.05.2019 11:57' is visible in the bottom right corner.</p>
<p>Fotofiksācija Nr.211 Telpa Nr.2, telpu grupa Nr.012 Mikroplaisa nesošajā starpsienā</p>	 <p>A close-up photograph of a white wall showing a significant horizontal crack. A timestamp '29.05.2019 11:57' is visible in the bottom right corner.</p>

Fotofiksācija Nr.212  
Telpa Nr.2, telpu grupa Nr.012  
Mikroplaisa nesošajā starpsienā



Fotofiksācija Nr.213  
Telpa Nr.11, telpu grupa Nr.012  
Kopskats



Fotofiksācija Nr.214  
Telpa Nr.13, telpu grupa Nr.012  
Kopskats



Fotofiksācija Nr.215  
Telpa Nr.13, telpu grupa Nr.012  
Diagnāla plaisa no loga aillas nesošajā sienā  
Plaisas atvērums 5 mm



Fotofiksācija Nr.216  
Telpa Nr.13, telpu grupa Nr.012  
Mikroplaisa nesošajā sienā



Fotofiksācija Nr.217  
Telpa Nr.13, telpu grupa Nr.012  
Plaisa nesošajā sienā





Fotofiksācija Nr.218  
Telpa Nr.12, telpas grupa Nr.012  
Balkona dz.betona pārseguma panelim  
stiegrojumam nav nodrošināts betona  
aizsargslānis, stiegrojums ir korodējis



Fotofiksācija Nr.219  
Telpa Nr.10, telpu grupa Nr.012  
Kopskats



Fotofiksācija Nr.220  
Telpa Nr.10, telpu grupa Nr.012  
Kopskats



Fotofiksācija Nr.221  
Telpa Nr.13, telpu grupa Nr.012  
Diognāla plaisa no loga aillas nesošajā  
sienā



Fotofiksācija Nr.222  
Telpa Nr.1, telpu grupa Nr.012  
Kopskats

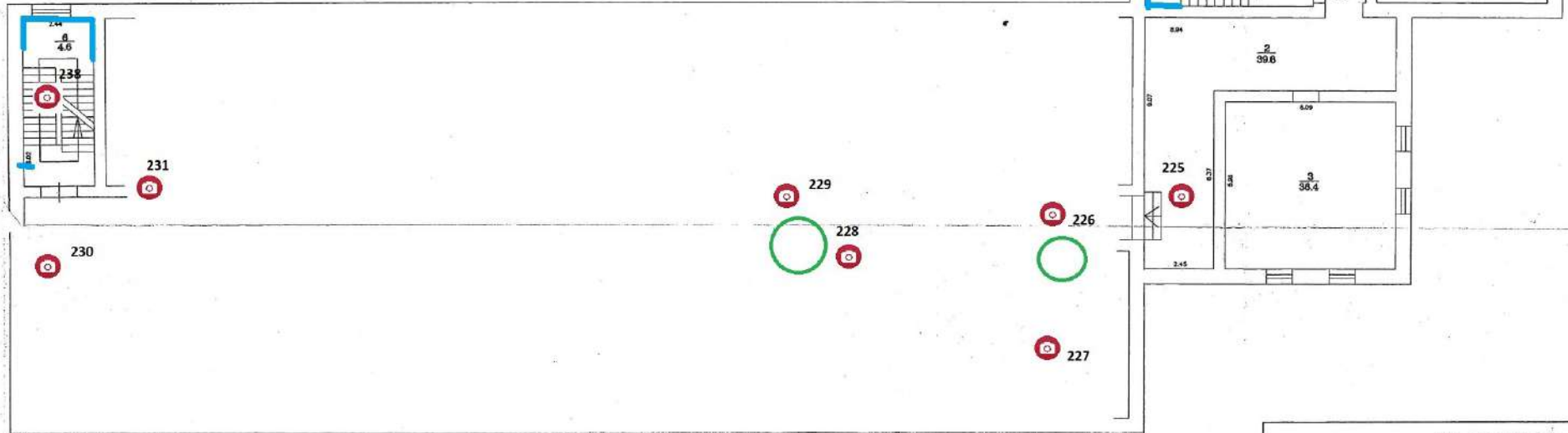


Fotofiksācija Nr.223  
Telpa Nr.5, telpu grupa Nr.903  
Plaisa nesošajā sienā



# 6.stāvs (Bēniņi)

-  Fotofiksācijas vieta
-  Telpa netika apsekt (netika nodrošināta piekļuve)
-  Plaisu konstatēšana
-  Mitrums, pelējums



Fotofiksācija Nr.224  
Telpa Nr.6, telpu grupa Nr.902  
Konstatētas vertikālas plaisas nesošajās  
sienās  
Mitruma radīti bojājumi pārsegumā











Fotofiksācija Nr.225  
Telpa Nr.2, telpu grupa Nr.910  
Mitruma radīti bojājumi, vizuāli redzama  
ūdens pilēšana



	 <p>29.05.2019 10:57</p>
<p>Fotofiksācija Nr.226 Telpa b/n, telpu grupa b/n Kopskats</p>	 <p>29.05.2019 10:58</p>
<p>Fotofiksācija Nr.227 Telpa b/n, telpu grupa b/n Kopskats</p>	 <p>29.05.2019 10:58</p>
<p>Fotofiksācija Nr.228 Telpa b/n, telpu grupa b/n Mitruma radīti bojājumi, vizuāli redzama ūdens pilēšana</p>	 <p>29.05.2019 10:58</p>



Fotofiksācija Nr.229  
Telpa b/n, telpu grupa b/n  
Mitruma radīti bojājumi, vizuāli redzama  
ūdens pilēšana



Fotofiksācija Nr.230  
Telpa b/n, telpu grupa b/n  
Kopskats



Fotofiksācija Nr.231  
Telpa b/n, telpu grupa b/n  
Kopskats





Fotofiksācija Nr.232  
Telpa Nr.1, telpu grupa Nr.910  
Kopskats



Fotofiksācija Nr.233  
Telpa Nr.1, telpu grupa Nr.910  
Atsegts pārseguma stiegrojums



Fotofiksācija Nr.234  
Telpa Nr.8, telpu grupa Nr.910  
Kopskats



Fotofiksācija Nr.235  
Telpa Nr.6, telpu grupa Nr.910  
Kopskats





Fotofiksācija Nr.236  
Telpa Nr.11, telpu grupa Nr.910  
Kopskats




Fotofiksācija Nr.237  
Telpa Nr.4, telpu grupa Nr.910  
Kopskats  
Mitruma radīti bojājumi




Fotofiksācija Nr.238  
Telpa Nr.6, telpu grupa Nr.903  
Konstatētas plaisas



# Jumta daļa

 Fotofiksācijas vieta

 Jumta daļa ar bojāto ruberoīda segumu

 240

 241

 239

 242

 246

 244

 243

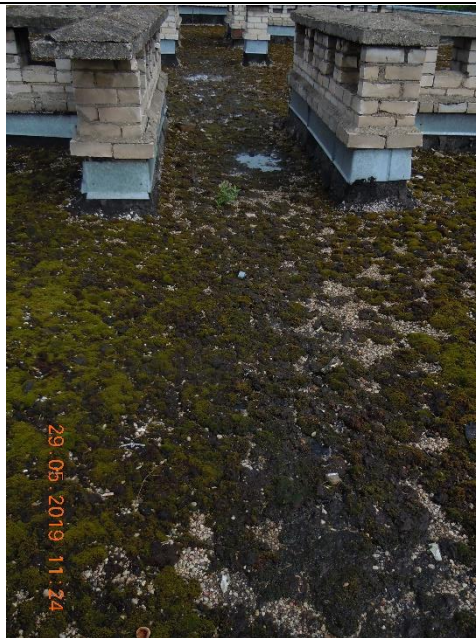
 245

Fotofiksācija Nr.239

Jumta kopskats ziemeļu virzienā  
Jumts ir apaudzis ar sūnu, veidojas  
peļķes, nefunkcionē lietussūdens  
novadīšanas trapi  
Jumta seguma bojājumi







Fotofiksācija Nr.240  
Jumta kopskats



Fotofiksācija Nr.241  
Jumta parapeta bojājumi







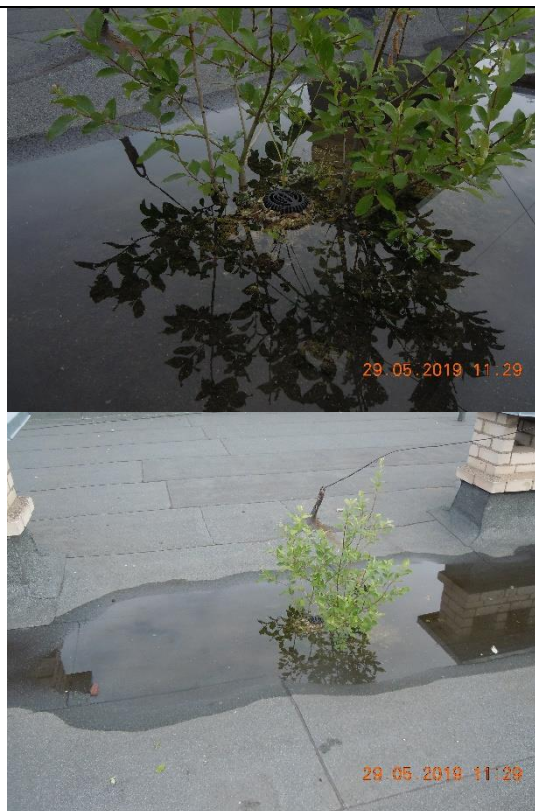
Fotofiksācija Nr.242  
Jumta seguma bojājumi



Fotofiksācija Nr.243  
Jumta kopskats rietumu virzienā



Fotofiksācija Nr.244  
Lietusūdens novadīšanas trāps  
nefunkcionē, veidojas peļķes



Fotofiksācija Nr.245  
Bojāts ventilācijas šahtu izvadu ķieģeļu  
mūris



Fotofiksācija Nr.246  
Bojāts ventilācijas šahtu izvadu ķieģeļu  
mūris

